



## Medición del Índice de Pobreza Multidimensional en 19 comunidades de Choluteca y Valle

**Informe Final**  
Abril - Junio 2018

Consultoras:  
**MSc. Vanessa de Fátima Morales Clara**  
**MSc. Johanna del Carmen Salazar Tórez**

## CONTENIDO

I. INTRODUCCIÓN .....	3
II. JUSTIFICACIÓN.....	4
III. OBJETIVOS.....	5
3.1 General:.....	5
3.2 Específicos:.....	5
IV. MARCO CONCEPTUAL.....	6
4.1 Contexto.....	6
4.2 Definición de Pobreza .....	8
4.3 Métodos para medir la pobreza.....	10
4.4 Metodología Alkire y Foster .....	13
V. IPM HONDURAS 2013.....	14
VI. METODOLOGÍA DE MEDICION DEL IPM.....	16
6.1 Aspectos Organizacionales.....	16
6.2 Proceso de medición del IPM.....	18
VII. RESULTADOS DE LA MEDICIÓN DEL IPM .....	22
7.1 Datos generales de la encuesta.....	22
7.2 Caracterización de los hogares encuestados .....	23
7.2.1. Jefatura del hogar .....	24
7.2.2. Características de integrantes del hogar .....	28
7.2.3. Condiciones de las viviendas .....	34
7.2.4. Medios para movilización y/o comunicación .....	36
7.3 Análisis de indicadores del IPM.....	39
1. Dimensión Educación .....	39
2. Dimensión Salud .....	39
3. Dimensión Trabajo .....	39
4. Dimensión Nivel de vida/vivienda .....	40
5. Dimensión Acervo Patrimonial .....	40
6. Pobreza Multidimensional.....	41
VIII. CONCLUSIONES .....	42
IX. RECOMENDACIONES.....	43
ANEXOS.....	44
BIBLIOGRAFIA.....	45

## AGRADECIMIENTOS

Agradecemos a todas las familias que nos abrieron sus puertas, que dieron su valioso tiempo, que en todo momento mostraron una actitud positiva al proceso y por brindarnos la información requerida en las encuestas

Al equipo de jóvenes encuestadoras y encuestadores, así como a la supervisora de campo que garantizaron la calidad de la información en la aplicación del instrumento teniendo siempre una actitud positiva y respetuosa en el terreno.

A la Coordinadora de Planificación y Monitoreo de la Fundación Agrolibano que ajustó su agenda para acompañar con sus conocimientos y experiencia todo el proceso de trabajo, tanto en la recolección de la información en el terreno, como en el análisis de la misma.

A la Directora Ejecutiva de la Fundación Agrolibano por todo el apoyo y la confianza depositada para que este proceso pudiera llevarse a cabo.

## I. INTRODUCCIÓN

La Fundación Agrolíbano, es consciente de que la pobreza es el problema más crítico de Honduras, fundamentalmente en la región sur del país, en donde desarrolla en 19 comunidades sus intervenciones, por lo tanto, lo ha asumido como una responsabilidad prioritaria. Es por esta razón, ha concentrado sus esfuerzos en aportar a reducir los niveles de pobreza en las 19 comunidades de influencia de Choluteca y Valle, para lo cual es imprescindible profundizar en el conocimiento de las condiciones en que viven las familias que habitan en ellas, conocer sus carencias, potencialidades e intereses desde una visión integral de derechos, para de esa manera poder realizar su proceso de planificación que sea alineada con ese contexto social.

Dado que existe diferentes propuestas metodológicas para la medición multidimensional de la pobreza, en este estudio se ha utilizado el Método de Alkire-Foster, el cual ha sido adoptado con éxito por los países que han decidido desarrollar un sistema de medición desde el enfoque multidimensional y Honduras es uno de los países donde se ha trabajado la primera Medición de IPM en el 2013 y actualmente esta preparando las condiciones para realizar el segundo estudio.

Utilizar esta metodología es un reto grande, pues, es pionera aplicándola en un territorio determinado y liderada por una fundación que forma parte de la empresa privada. Los datos aquí suministrados pueden ser utilizados como parte de la realidad vivida en los hogares donde habitan niños y niñas menores de 5 años de la zona rural, puesto que son dos características propias que comparte es estudio.

En este documento se puede encontrar los aspectos relacionados a este estudio, como las categorías, pobreza, se apreciando datos de la realidad de Honduras y la explicación del método Alkire-Foster y la metodología propiamente dicha de IPM.

Los resultados se presentan en dos momentos, por un lado, la información detallada que fue encontrada en las encuestas, pues es de vital importancia para ser tomada en cuenta en este contexto donde implementa las acciones la FA, partiendo de la caracterización del jefe o jefa de hogar, las condiciones de educación, salud, trabajo, vivienda y medios de movilización y comunicación, luego, por otro lado, se describe la información de la incidencia, severidad e IPM.

Las conclusiones hacen un resumen de la información detallada en los resultados encontrados y las recomendaciones se plantean en función del uso que se puede dar a esta información y posibles indicadores a tomar en cuenta en siguientes estudios similares.

Así es que se reitera la importancia de este estudio por ser exploratorio y pionero, que puede ser compartido por otras organizaciones e instituciones presentes en el territorio que sirva de insumos tanto para procesos de planificación como de discusión sobre estrategias que pueden ser abordadas en conjunto para mejorar la calidad de vida de los habitantes de esta zona e incluir en todo momento a los que han sido dejado atrás, que la pobreza severa disminuya.

## II. JUSTIFICACIÓN

Actualmente, el conocimiento que tiene la FA sobre la realidad de las comunidades se basa en los datos obtenidos de la medición de Línea de Base realizada en 2014 que mide el índice de pobreza con base en la capacidad de consumo (canasta básica) e ingresos de las familias (\$1.25 por día) con relación a una línea de pobreza, lo cual le ha permitido tener una aproximación sobre las condiciones de vida de las familias en ese territorio en ese momento específico, sin embargo, se sabe que existen algunos elementos que afectan los datos, entre ellos podemos mencionar:

- La gente no da el dato real de ingreso.
- El ingreso está referido a vivienda, donde pueden cohabitar varios hogares.
- El nivel de ingreso no refleja el acceso a servicios, nivel de vida y/o privaciones condicionadas por la ruralidad del sector.

Otro elemento que ha tomado en cuenta en el estudio línea de base 2014 son las condiciones NBI, que también les brinda un panorama de las condiciones de pobreza de las comunidades de influencia. Esta línea de base aporta información sustantiva sobre la realidad de las comunidades, volviéndose aún más importante cuando se hace su medición, en proceso junio 2018, en cual enriquecerá aún la información que brinde este IPM.

Por esas razón, al conocer la metodología de medición del IPM como herramienta para la planificación y gestión de políticas y/o programas de desarrollo, que permite identificar –desde la perspectiva de derechos– las privaciones que viven las personas y familias más allá de la medición del nivel de ingreso o consumo, la FA se ha interesado en aplicarla, por un lado, para complementar las variables e indicadores de NBI que ha venido trabajando a lo largo de estos años y por otro lado, poder armonizar las estrategias que desarrolla la Fundación con los indicadores que abordan los IPM y los Objetivos de Desarrollo Sostenible 2030 como marcos de referencia para sus intervenciones en las comunidades.

Es por ello, que la FA se ha interesado en medir los niveles de pobreza multidimensional en 5 dimensiones, a saber: educación, salud, trabajo, nivel de vida/vivienda y acervo patrimonial, de manera que le permita contar con los insumos para la construcción de su próximo Plan Estratégico 2019-2023. Además, poder monitorear cambios en los indicadores que puedan ser atribuibles a la contribución de las actuaciones implementadas por la FA a lo largo de los años de trabajo en las comunidades de influencia.

## III.OBJETIVOS

### 3.1. General:

Desarrollar un estudio de Índice de Pobreza Multidimensional (IPM) que permita conocer el comportamiento de la pobreza desde un enfoque multidimensional en los hogares en el área de cobertura de la Fundación Agrolibano en los departamentos de Valle y Choluteca.

### 3.2. Específicos:

- Identificar las **características de la pobreza** en cada una de las dimensiones en la zona estudiada.
- Identificar las **principales privaciones** que enfrenta la población de los territorios de influencia.

## IV. MARCO CONCEPTUAL

### 4.1 Contexto

**La educación** es el principal medio para desarrollar y potenciar las habilidades, conocimientos y capacidades de las personas. Representa un mecanismo básico de transmisión y reproducción de conocimientos, actitudes y valores, fundamental en los procesos de integración social, económica y cultural. Es por ello que su privación, limita las perspectivas de desarrollo integral de todo ser humano, restringe su capacidad para interactuar, tomar decisiones y funcionar activamente en su entorno social, así como la demanda de sus derechos humanos.

En Honduras, el Estado es el garante de tutelar este derecho y garantizar que esté al alcance de todos los educandos sin discriminación, con la mayor cobertura y calidad posibles. La educación pública es gratuita y son obligatorios, al menos, los niveles desde el uno (1) año de educación prebásica hasta el nivel medio. El sistema nacional de educación está conformado por 3 componentes: educación formal, educación no formal y educación informal.

De acuerdo a la Encuesta Permanente de Hogares de Propósitos Múltiples (Honduras, 2017) el nivel educativo de los jefes de hogares es la primaria con 59%, secundaria 19%, sin nivel escolar el 15% y el 7% nivel educativo superior.<sup>1</sup> De igual manera esta fuente de información señala que el 32% de los hogares en Honduras son mujeres las jefas de familia y que el nivel educativo predominante de la población es primaria con 56%, 25% secundaria, el 12% sin nivel educativo y el 7% es el nivel educativo superior.

En relación con la cobertura, todavía hay muchos niños y jóvenes fuera del sistema educativo, y el acceso aparece asociado a las condiciones socioeconómicas de los estudiantes<sup>2</sup>. La Según datos del INE (junio 2016) la tasa de cobertura a nivel nacional educativa es de 59.8 %, en la población de 3 a 5 años es de 34.6%, de 6 a 11 años es de 93.0%, de 12 a 14 años 52.1 % y para la población de 15 a 17 años la cobertura es de 31.7 %. La Tasa nacional de analfabetismo es de 12.1% y 7.8 años de escolaridad promedio de la población mayor de 18 años (INE, 2016).

La educación contribuye al crecimiento económico y social de los países, lo cual la convierte en una dimensión que incide en las condiciones de vida de los hogares y, con ello, en la identificación de una pobreza multidimensional.

El acceso a los **servicios de salud** es un elemento primordial del nivel de vida que brinda las bases necesarias para el mantenimiento de la existencia humana y su adecuado funcionamiento físico y mental. Cuando las personas carecen de acceso a servicios de salud con calidad, oportuna y efectiva, el costo de la atención de una enfermedad o accidente puede vulnerar su integridad física, e incluso las condiciones de vida familiar. La salud es condición indispensable del desarrollo humano y medio fundamental para alcanzar el bienestar individual y colectivo.

La salud pública es responsabilidad primaria del Estado. Es su deber promover las condiciones que garanticen una adecuada cobertura de prestaciones de salud a la población, en términos socialmente aceptables de seguridad, oportunidad y calidad. (Ley General de Salud).

<sup>1</sup> Instituto Nacional de estadísticas <http://www.ine.gob.hn/index.php/component/content/article?id=198>

<sup>2</sup> Informe de Progreso Educativo 2017. Honduras.

Honduras registra la mayor tasa de mortalidad infantil en Centroamérica con 24 fallecidos por cada mil nacidos vivos, según la ENDESA (2012).

Honduras es el segundo país de Centroamérica con los índices más altos de desnutrición infantil. Entre los niños menores de cinco años, el 29 por ciento tiene un peso deficiente para su edad, según la ENDESA (2012).

El país y en especial el sector salud, han realizado esfuerzos importantes para reducir las tasas de desnutrición infantil, desde la promoción de la lactancia materna exclusiva durante los primeros 6 meses de vida, proyectos de generación de ingresos, la normalización y reglamentación de la fortificación de los alimentos de alto consumo, el manejo intrahospitalario del niño severamente desnutrido, el manejo ambulatorio del niño con desnutrición leve y moderada y la suplementación con micronutrientes hasta llegar a la más reciente estrategia en fase de implementación, conocida como Atención Integral a la Niñez con base Comunitaria, AIN-C, entre otros. Todas estas intervenciones han conducido a la disminución de la desnutrición crónica en Honduras<sup>3</sup>.

La fuerza de **trabajo** de Honduras es de aproximadamente 3 944 836 de personas, de los cuales 2 368 797 son hombres y 1 576 038 mujeres<sup>4</sup>. La tasa de desempleo abierto es de 7,4%, con una tasa de subempleo visible de 11,5% y de subempleo invisible de 44,2%. El porcentaje de jóvenes entre 12-30 años que no estudian ni trabajan es de 25,3% (INE, 2016).

Según lo establece la ley la secretaria del trabajo es la garante de formular, coordinar, ejecutar y evaluar las políticas laborales, formación de recurso humano, seguridad social, fomento de la educación obrera y de la tutela de las relaciones obrero-patronales.

En el país toda persona trabajadora tiene derecho a obtener un salario mínimo que le permita cubrir las necesidades normales de su hogar (en lo material, moral y cultural). Los salarios se fijan según las categorías ocupacionales, actividades económicas y otras clasificaciones que establezca la Comisión de Salario. Se toma como referencia el índice de precios al consumidor, y se establece un promedio de salario mínimo, en este año, 2018, el salario mínimo promedio es de 8,910.71<sup>5</sup>.

Las **condiciones y calidad de la vivienda**, están directamente relacionados con la salud y desarrollo integral de las personas. El entorno físico en el que habitan tiene una influencia determinante en su calidad de vida, en especial el espacio donde se desarrolla la vida cotidiana y social más próxima, es decir, la vivienda. Tanto los componentes físicos de la vivienda —su dimensión, equipamiento, infraestructura y materiales— como los relacionales —familiares, culturales y ambientales— constituyen factores decisivos del proceso de formación personal y de su adaptación al entorno sociocultural y económico en donde se desenvuelven.

De acuerdo a las **condiciones de comunicación** Honduras cuenta con la comunicación escrita, radio y televisión, estos son los medios de comunicación masiva tradicionales y en los últimos años se ha sumado últimamente Internet como un nuevo medio de comunicación en Honduras, Según datos del Instituto Nacional de Estadísticas de Honduras INE, el 84.1% de la población hondureña usa el internet al menos una vez a la semana en el área urbana. Posteriormente se masifica por empresas de televisión por cable y telefonía móvil, ésta última ha incrementada de manera acelerada en los últimos años, 75 de cada 100 habitantes hace uso de la telefonía celular<sup>6</sup>.

<sup>3</sup> <https://sites.google.com/site/desnutricionenhonduras/estadisticas>

<sup>4</sup> <http://empleocard.info/honduras/condiciones-de-trabajo>

<sup>5</sup> <sup>5</sup> [www.bch.hn/indice\\_precios\\_pub](http://www.bch.hn/indice_precios_pub) Índice de Precio al consumidor. Variación porcentual Interanual mayo 2014 - mayo 2018

<sup>6</sup> <http://www.elheraldo.hn/economia/1174861-466/la-densidad-de-la-telefonía-celular-crecio-15-en-el-pais>



## 4.2. Definición de Pobreza

Según la Comisión Económica para América Latina y el Caribe (CEPAL), en el 2016 el número de personas pobres en América Latina llegó a 186 millones, es decir, el 30,7% de la población, mientras que la pobreza extrema afectó al 10% de la población, equivalente a 61 millones de personas<sup>7</sup>, lo cual se ve potenciado por la desigualdad social que experimenta esta región. Es por ello que la medición de la pobreza constituye un eje fundamental en la política pública de los países latinoamericanos, algunos de los cuales han asumido el reto y han invertido recursos y esfuerzos, entre la academia y los gobiernos, para profundizar en el conocimiento de las dinámicas y características de la misma.

Pero, ¿qué entendemos por “Pobreza”?

En la actualidad no existe un consenso universal al respecto del concepto “pobreza”. En la literatura se pueden encontrar diversos significados que han venido evolucionando dependiendo de la perspectiva desde donde se le analiza, sin embargo, en su acepción más amplia está asociado a un *nivel de bienestar* que no ha sido alcanzado por un sector de la población, que tienen condiciones de vida que vulneran la dignidad de las personas, limitan sus derechos y libertades fundamentales, impiden la satisfacción de sus necesidades básicas e imposibilitan su plena integración social.

En general, y principalmente desde la visión económica, la mayoría de estudios han centrado su atención casi exclusivamente en las definiciones de los términos “necesidad”, “estándar de vida” e “insuficiencia de recursos”, definiendo *el consumo de bienes o el ingreso disponible* como los indicadores de bienestar más aceptados y usados, ya que constituyen aspectos cuantificables – generalmente materiales– relacionados con el concepto de “nivel de vida”.

La CEPAL, hace hincapié en los tres términos antes mencionados y define la pobreza como “la situación de aquellos hogares que no logran reunir, en forma relativamente estable, los recursos necesarios para satisfacer las necesidades básicas de sus miembros”.

Desde el concepto de *Necesidad*, la define como una carencia de bienes o servicios materiales indispensables para que una persona pueda vivir y desempeñarse como miembro de una sociedad. El indicador de bienestar estará dado por el consumo de bienes en específico. El método de medición que se utiliza es el de “Necesidades Básicas Insatisfechas”.

Con respecto al *Estándar de vida*, se refiere a carencias, pero en relación a otras personas que viven dentro de su mismo contexto social. Es decir, la condición de vivir con menos que otras personas. El indicador de bienestar sería también el de consumo de bienes, pero en relación con el consumo del resto de la comunidad (definido exógenamente). Utiliza el Método de “Líneas de Pobreza e Indigencia” para medirla.

La *Insuficiencia de recursos*, se refiere a la carencia de riqueza para adquirir lo que una persona necesita, por tanto, aquellos individuos que no posean los recursos suficientes para cubrir estas necesidades serán considerados pobres. El indicador de bienestar de acuerdo a esta definición de pobreza será el ingreso. Utiliza el Método “relativo” que consiste en la comparación con los demás.

Por su parte, el Programa de las Naciones Unidas para el Desarrollo (PNUD, 1997), asume un concepto multidimensional y la define como la “incapacidad de las personas de vivir una vida tolerable”, lo cual implica la posibilidad de contar con una alimentación adecuada, un lugar digno para vivir, gozar de salud, tener educación, acceso a un trabajo digno y disfrutar de un nivel de

<sup>7</sup> Panorama Social de las Américas 2017. Comisión Económica para América Latina y el Caribe (CEPAL). 2017.

vida decente. Además, la posibilidad de contar con otros aspectos del ámbito social y cultural, tales como seguridad personal, libertad política y de asociación, participación comunitaria y garantía de sus derechos humanos. Por lo tanto, serán consideradas pobres aquellas personas a las que no les sea posible alcanzar un mínimo necesario establecido (exógenamente) en cada una de estas áreas.

Amartya Sen<sup>8</sup>, con su crítica a los tradicionales métodos de medición aporta otra visión con respecto a la pobreza, propone el *enfoque de capacidades*, definidas como las actividades que cada individuo es capaz de realizar y que le generan bienestar. Plantea que la pobreza no se puede definir únicamente desde la carencia de bienes, insatisfacción de necesidades o la falta de ingresos; sino más bien, que “el nivel de vida de un individuo está determinado por sus capacidades y no por los bienes que posea ni por la utilidad que experimente” (Amartya Sen, 1984). En otras palabras, no es el consumo de bienes lo que genera utilidad en el individuo, sino lo que puede alcanzar o llegar a realizar a partir de dicho consumo. Es la facultad de realizar acciones lo que determina el nivel de vida de las personas.

Para Sen (1999), la pobreza constituye una carencia o privación de las capacidades básicas que permiten a un individuo funcionar en una determinada sociedad, es decir, desempeñarse y realizarse de acuerdo a sus oportunidades. Por tanto, el ingreso, la satisfacción de necesidades y el consumo de bienes, no deberían de verse como un fin en sí mismos, sino como medios para lograr el bienestar. Desde el enfoque de las capacidades, será considerada pobre aquella persona que dadas sus condiciones personales y sociales, no tenga acceso a los recursos económicos necesarios para alcanzar sus necesidades básicas.

Este amplio debate sobre el concepto de la pobreza se ha realizado, fundamentalmente, desde dos enfoques basados en las necesidades:

El *“Enfoque absoluto”*: sostiene que las necesidades —o al menos una parte de ellas— son independientes de la riqueza de los demás, por lo tanto, no satisfacerlas expresa una condición de pobreza en cualquier contexto (“núcleo irreductible de privación”, le llama Sen). Este enfoque otorga a la pobreza un sentido absoluto, universal, asociado directamente a la naturaleza humana que no depende de factores culturales o de la sociedad en la cual sea medida. Por ejemplo, el hambre, la desnutrición y la miseria.

El *“Enfoque relativo”*: plantea que las necesidades surgen a partir de la comparación con los demás (son subjetivas), y la condición de pobreza depende del nivel general de riqueza de una sociedad determinada. En otras palabras, la pobreza de una persona dependería de cuánto tenga su grupo social de referencia, y no tener tanto como dicho grupo implica una condición de “privación relativa”. Este debate ha llevado a muchos autores a analizar la pobreza como parte de otro gran fenómeno que es la desigualdad en la distribución del ingreso.

Al respecto, el debate teórico es vasto y Amartya Sen argumenta que, “si bien la sociedad determina ciertas necesidades, no puede negarse la existencia de un “núcleo irreductible” de pobreza absoluta, independiente del nivel de ingresos de algún grupo referencial. Este núcleo está conformado por necesidades cuya insatisfacción representa indiscutiblemente una situación de privación, como, por ejemplo, la inanición (el hambre)”. Como solución a este debate, el mismo autor propone el uso del “Enfoque de Capacidades”, donde la pobreza es “absoluta” en el espacio de las capacidades, pero “relativa” en el espacio de los bienes. La falta de una capacidad es

<sup>8</sup> Amartya Sen, economista y filósofo indio. Ganador del premio Nobel de Economía 1998. Profesor de economía y filosofía de la Universidad de Harvard y catedrático universitario en diversas universidades del mundo.

“absoluta” porque no depende de si otras personas la han satisfecho o no.<sup>9</sup> Un ejemplo de esto es el analfabetismo.

Se considera que ambos enfoques son complementarios entre sí, y en general, se puede decir que el marco de las aproximaciones teóricas para responder la pregunta ¿qué hace pobre a una persona? ha venido enriqueciéndose y ampliándose en un recorrido histórico que deviene desde la percepción unidimensional del fenómeno hasta la noción multidimensional del mismo.

Actualmente la pobreza ya no es concebida meramente desde lo económico, sino que ha tomado fuerza la noción de que está relacionada con la **capacidad de realización de las libertades** de las personas, de sus derechos humanos. Es decir, una visión multidimensional que reconoce que, los elementos que toda persona necesita para decidir de manera libre, informada y con igualdad de oportunidades sobre sus opciones vitales, no pueden ser reducidos a una sola de las características o dimensiones de su existencia.

En ese sentido el PNUD (1997) plantea que la pobreza se manifiesta en las privaciones que la gente puede experimentar en su vida. Puede implicar no sólo la falta de los artículos necesarios para el bienestar material, sino la denegación de la oportunidad de vivir una vida tolerable. La vida puede abreviarse prematuramente o bien puede hacerse difícil, dolorosa o riesgosa. Puede estar privada de conocimientos y comunicación. Y se le puede robar la dignidad, la confianza y el respeto por sí mismo, así como el respeto de los demás. Todos los anteriores son aspectos de la pobreza que limitan y afectan la vida de millones de habitantes del mundo<sup>10</sup>.

### 4.3 Métodos para medir la pobreza

#### *Del análisis unidimensional al multidimensional*

La medición de la pobreza comienza a analizarse desde una perspectiva científica desde los inicios del siglo XX, con el objetivo de identificar al grupo de la población viviendo en la pobreza, cuya caracterización depende de manera directa del enfoque conceptual que se utilice para fundamentar esa clasificación. De hecho, no existe en el mundo un modelo único para realizar las mediciones y hay distintos esquemas empleados por países y organismos globales.

Tradicionalmente, la pobreza se ha medido utilizando metodologías unidimensionales de la línea de pobreza analizada bajo la perspectiva de que el nivel de ingreso o consumo es una aproximación al bienestar de la población, o de Necesidades Básicas Insatisfechas (NBI), calculado a partir de información proveniente de los censos de población y vivienda. Sin embargo, los debates desde las ciencias sociales y económicas han llevado a plantear nuevos marcos conceptuales sobre el desarrollo social y el bienestar, tales como el enfoque de derechos y las perspectivas de capacidades, que van más allá de la noción de pobreza limitada a la insatisfacción de necesidades básicas.

En general, los métodos de medición de la pobreza utilizados hasta ahora se pueden clasificar en dos categorías: a) métodos unidimensionales y b) métodos multidimensionales.

El análisis unidimensional de la pobreza se caracteriza por la utilización de medidas esencialmente monetarias e indicadores de bienestar como el ingreso, el consumo o el gasto en alimentos, los

<sup>9</sup> Citado por Juan Carlos Feres y Xavier Mancero en “Enfoques para la medición de la pobreza. Breve revisión de la literatura”. División de Estadística y Proyecciones Económicas. CEPAL. 2001.

<sup>10</sup> Ídem.

cuales constituyen las dimensiones para analizar la pobreza de las personas. Utilizan una sola variable para el análisis.

El análisis multidimensional, a diferencia del anterior, reconoce que las personas poseen una serie de atributos cuantitativos y cualitativos, que abarcan, además de la dimensión monetaria, otras dimensiones con respecto al ser, entre ellas la salud y la educación considerados aspectos relevantes del bienestar que no son examinados a través del ingreso. Requieren de una serie de variables para el análisis. Este método no viene a sustituir la medición por ingreso sino, por el contrario, a complementarla y enriquecer la disponibilidad de información, por tanto, a potenciar el análisis y la capacidad de proponer mejores soluciones.

El enfoque teórico de Sen, aporta a esta visión multidimensional, al considerar que diversas dimensiones del ser son necesarias para analizar la potenciación de las capacidades y el bienestar de las personas como fin último. El autor entiende la pobreza como la carencia de capacidades y derechos de las personas, determinadas por el contexto económico, sociopolítico y ambiental en una sociedad que impide a grupos vulnerables de la población (mujeres, niños, ancianos y determinadas etnias) ejercer esas capacidades y derechos, lo cual conlleva a que las personas no realicen sus vidas como realmente quieren.

Desde el Enfoque del Desarrollo Humano, el ingreso es considerado sólo como uno de los medios que permiten ampliar las libertades y el bienestar de la gente. En contraste con la pobreza en términos monetarios o de ingreso, la pobreza como privación de capacidades consiste en “comprender la pobreza y la privación desde el punto de vista de la vida que pueden llevar realmente los individuos y las libertades que tienen en realidad” (Sen, 1999).

Desde el Enfoque de Derechos, se basa en la premisa de que toda persona debe contar con una serie de garantías indispensables para la dignidad humana, que suelen estar incorporadas en el marco normativo de cada sociedad: toda persona, por el hecho de serlo, debe tener asegurados un conjunto de derechos sociales de manera irrenunciable e insustituible (ONU, 2004).

La Declaración Universal de Derechos Humanos define que los derechos son indivisibles, abarcan distintas dimensiones de la vida humana y tienen igual importancia, por lo tanto los seres humanos son portadores de derechos que definen el acceso a los recursos y las libertades necesarias para alcanzar un nivel de vida adecuado. De modo que, la pobreza no se considera un estado de carencia o necesidad, sino una situación de falta de acceso a derechos básicos y de negación de la ciudadanía.

Es por ello que el interés por encontrar herramientas e indicadores multidimensionales para la medición, adecuadas a las dinámicas de vida de la población y centradas en la persona, se hacen cada vez más necesarias en nuestra región de modo que los datos obtenidos de ellas permitan realizar análisis integrales de las privaciones que viven las familias pobres, desde una perspectiva de capacidades y derechos humanos.

El Índice de Pobreza Multidimensional (IPM), es un índice de pobreza estadístico sobre la situación de las personas por países, propuesto por el Programa de las Naciones Unidas para el Desarrollo (PNUD) desde 2010, como una medida de la pobreza complementaria a la medición oficial de pobreza monetaria.

El índice se caracteriza por identificar múltiples carencias a nivel de los hogares y las personas en las tres dimensiones del Índice de Desarrollo Humano (IDH): la salud, la educación y el nivel de vida, cuyos indicadores se encuentran directamente relacionados con el logro de los Objetivos de Desarrollo Sostenible.

El IPM refleja tanto la prevalencia de las carencias multidimensionales como su intensidad, es decir, cuántas carencias sufren las personas al mismo tiempo; ofreciendo un valioso complemento a las herramientas de medición de la pobreza basadas en los ingresos, ya que tiene en cuenta las carencias superpuestas.

A diferencia de la caracterización monetaria de la pobreza, la cual enfoca al ser humano como un “consumidor”, la caracterización multidimensional de la misma enfoca al ser humano y sus necesidades como centro, reconociendo su carácter tanto desde el punto de vista de agente económico como la de un ser que busca oportunidades y opciones para su desarrollo y perfeccionamiento, obtención de una mayor calidad de vida y felicidad. Dentro de esta visión, destacan dos enfoques, el del ciclo de vida y el de capacidades:

*El enfoque de ciclo de vida.* Este enfoque reconoce el proceso evolutivo de las personas a lo largo de diferentes etapas de desarrollo físico y psicosocial. Esto incluye la consideración de los cambios en el entorno social inmediato y mediato, derivados tanto de la transformación personal como de la provocada por cambios exógenos provenientes de las transformaciones de la sociedad globalizada.

El ciclo de vida de los seres humanos pasa por diferentes etapas que se inician con el nacimiento hasta culminar con la llamada tercera edad. Cada una de estas etapas presenta sus propias capacidades y vulnerabilidades, biológicas y culturalmente imputadas, que marcan para cada persona las probabilidades o riesgos de experimentar pobreza. El reconocimiento de este hecho sirve para diseñar intervenciones públicas apropiadas a cada grupo de edad en situación de pobreza.

*El enfoque de capacidades (Amartya Sen).* Este enfoque visualiza al ser humano como agente activo que busca realizarse mediante el alcance de determinadas metas (logros) y la posibilidad real de obtenerlas (capacidades). Las metas individuales se fijan sobre la base de la satisfacción de las necesidades primarias, pero también de objetivos de desarrollo personal (adquisición de conocimiento, desarrollo familiar, entre otros.).

Considera que las capacidades provienen de la fortaleza física, inteligencia, habilidades, entre otros, propias de cada persona y del entorno social. Este último es importante porque las capacidades naturales necesitan ser cultivadas y desarrolladas mediante la socialización y la educación, que son provistas por el entorno; el cual debe poder proporcionar, entre otras, las siguientes condiciones:

- Libertades civiles, tales como: pensamiento y opinión, propiedad, movimiento, entre otros.
- Seguridad jurídica y personal.
- Tolerancia hacia las diferencias: raciales, religiosas, de edad, estatus económico, entre otros.
- Oportunidad de empleo u ocupación.
- Protección al espíritu emprendedor y a sus logros.

Diversos países han promovido el IPM como un complemento a la medición tradicional de la pobreza y como un insumo para que las instituciones, especialmente las gubernamentales, identifiquen en cuáles aspectos deben enfocarse para enfrentar eficientemente la pobreza. Se pretende que ello permita evaluar la efectividad de las políticas, programas y proyectos que buscan incidir en la reducción de la pobreza y en la mejora de la calidad de vida de las personas.

#### 4.4 Metodología Alkire y Foster

Entre las diferentes propuestas metodológicas para la medición multidimensional de la pobreza, cada vez más se utiliza el Método de Alkire-Foster<sup>11</sup> (MAF 2008), propuesto por el PNUD y que ha sido adoptado con éxito por los países que han decidido desarrollar un sistema de medición desde el enfoque multidimensional.

Consiste en realizar *un recuento de las privaciones que presentan los hogares*, sin establecer restricciones en la determinación de los indicadores a medir, sino que más bien promueve la definición y análisis de dimensiones e indicadores que visibilicen mejor la realidad y el contexto específico de cada país. El MAF constituye una familia de tres índices que permiten<sup>12</sup>:

- Identificar la incidencia o proporción de hogares en situación de pobreza multidimensional (H).
- Determinar la intensidad con que las personas pobres sufren las privaciones (A): o sea, trata de responder a la pregunta de “qué tan pobre es un pobre” en sentido multidimensional.
- Calcular el Índice de Pobreza Multidimensional (IPM). Matemáticamente, el IPM expresa el producto de la incidencia de la pobreza (H) por su intensidad (A), o sea,  $IPM = H \times A$ . O dicho de otra manera, la *proporción de privaciones ponderadas* que expresan los hogares o personas multidimensionalmente pobres, respecto al máximo de posibles privaciones que podrían tener todos los hogares o personas en un país.

La Metodología Alkire-Foster (MAF) propone las siguientes etapas para el cálculo del IPM:

1. Elección de las dimensiones.
2. Elección de indicadores.
3. Establecimiento de umbrales de privación.
4. Ponderación de privaciones para cada hogar.
5. Asignación del umbral de pobreza (k).
6. Cálculo de la incidencia de pobreza multidimensional (H).
7. Cálculo de la intensidad de pobreza (A).
8. Cálculo del IPM (M0).

Todos los métodos de medición de la pobreza, pueden dividirse en dos pasos o procesos diferenciados: la ‘*identificación*’, que define los criterios para distinguir a las personas pobres de las no pobres, y la ‘*agregación*’, mediante la cual se reúnen los datos sobre las personas pobres para crear un indicador general de pobreza (Sen 1976)<sup>13</sup>.

La identificación responde a la pregunta ¿Quién es pobre y quién no lo es?, haciendo uso de una línea de corte de ingresos llamada línea de pobreza (umbral de pobreza) y evalúa si el ingreso de una persona llega a este nivel o no lo logra. La agregación o medición, se logra generalmente seleccionando un índice o medida general de pobreza de una población.

<sup>11</sup> Sabina Alkire y James Foster, desarrollaron el Metodo Alkire-Foster para la medición del Índice de pobreza multidimensional (IPM 2007). La Dra. Sabina Alkire, socióloga y economista feminista, es directora global de *Iniciativa de Oxford sobre Pobreza y Desarrollo Humano* (OPHI, por sus siglas en inglés). James Foster, es Profesor de economía de la Universidad George Washington.

<sup>12</sup> IPM Honduras 2013.

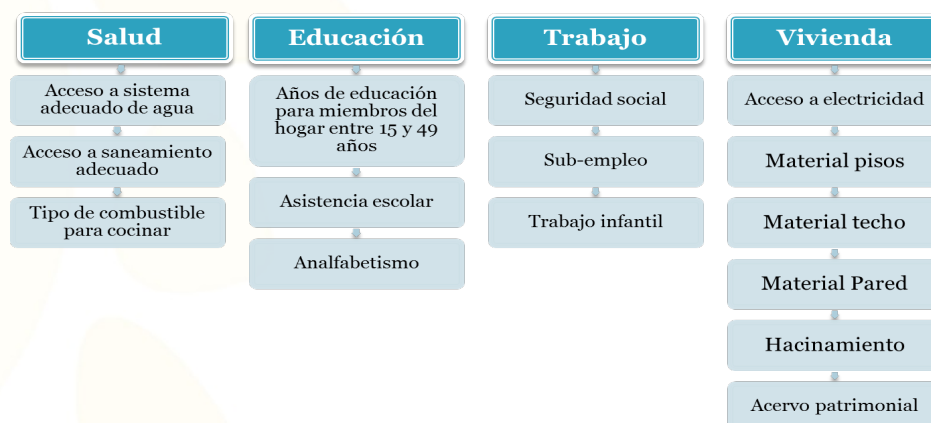
<sup>13</sup> *Recuento y medición multidimensional de la pobreza*. Sabina Alkire y James Foster. Universidad de Oxford. Documento de trabajo OPHI No. 7. diciembre de 2007.

## V. IPM HONDURAS 2013

La medición de la pobreza en Honduras, se viene realizando desde hace un par de décadas, mediante el uso del método de Línea de Pobreza, sin embargo, esta medida ha resultado insuficiente para el diseño de las políticas destinadas a su erradicación. Por esta razón, desde las instancias encargadas se han realizado esfuerzos conducentes al reconocimiento de que la pobreza es un fenómeno multidimensional y como tal se debe atender.

A partir de la adhesión del Gobierno de la República de Honduras a los Objetivos de Desarrollo del Milenio (ODM) las estrategias de reducción de la pobreza pasaron a formar parte, de manera sistemática, de la planificación de las intervenciones gubernamentales. Se han hecho esfuerzos para introducir en el país la medición multidimensional de la pobreza, como complemento al índice basado en los ingresos.

En esa dirección, el Gobierno de la República tomó la decisión de entregar la tarea de diseño del IPM a una Comisión Técnica Nacional, interdisciplinaria que asumió la responsabilidad de aplicar esta nueva metodología basándose en el marco legal nacional y el empleo de los datos de la Encuesta de Hogares de Propósitos Múltiples de 2013, la Comisión Técnica decidió calcular la familia de indicadores del IPM con la inclusión de las siguientes dimensiones e indicadores:



Se identificó que los hogares en condición de pobreza multidimensional presentan el siguiente perfil socio-demográfico:

- En 2013, 71% de los hogares en condición de pobreza multidimensional reconocían a un hombre como jefe de hogar. La edad promedio de los cabezas de hogar eran de 49 años, con 4 años de escolaridad promedio. 80% de los cabezas de hogar participaban en condición de ocupados dentro de la fuerza laboral.
- En promedio, el tamaño del hogar en pobreza multidimensional era de seis personas, 51% hombres, edad promedio 26 años y escolaridad promedio de 5.5 años.
- La mayoría de la pobreza multidimensional se localizó en zonas rurales (65%) y dentro de los quintiles más bajos de ingreso (30% en el Quintil 1 y 26% en el Quintil 2). En el sector urbano (Distrito Central y San Pedro Sula) y en el resto urbano, el porcentaje de pobres multidimensionales fue de 7.7%, 5% y 22.3%, respectivamente.

Debido a que las intervenciones del Gobierno se focalizan a nivel de hogar, la información basada en esta unidad de análisis reviste particular importancia para el diseño de sus políticas públicas y la ejecución de sus programas. Los resultados generales de la medición del IPM<sup>14</sup>:

<b>Resultados de Pobreza Multidimensional de Honduras (nivel hogares)</b>	
Año	2013
H (Incidencia)	67.2
A (severidad)	43.1
IPM-HN (M0-H*A) (Incidencia ajustada)	.29
Vulnerable (15% a 25% de carencia)	15.7
Pobre severo (50% o más de carencias)	20.8

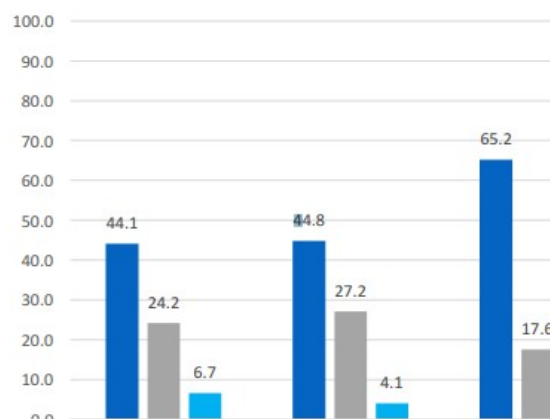
- La Incidencia (H) de la pobreza multidimensional en Honduras estimada para 2013 es de 67.2% de un total de hogares de referencia de 1,858,167. Esto significa que, de cada 10 hogares, casi siete (7) se encontrarán en condición de pobreza multidimensional.

anterior se traduce en aproximadamente en 1.2 millones de hogares de Honduras en situación de pobreza multidimensional.

- En valores absolutos, lo

- De los hogares en situación de pobreza multidimensional, 20.8% se enfrentan a una situación de pobreza severa. En valores absolutos significa que aproximadamente 259,727 hogares estarían en condición de pobreza severa.
- Por otra parte, si se compara el último número con el del total de hogares, se puede decir, que de cada 100 hogares de Honduras 14 estarían en condición de pobreza severa.
- Los hogares que no se encuentra en condición de pobreza multidimensional se calculan en aproximadamente 609.479. De este total, 15.7%, o sea, aproximadamente 95,688 hogares, se estiman en condición de vulnerabilidad o riesgo a caer en pobreza multidimensional.
- La Intensidad (A) de la pobreza multidimensional se calcula en 43.1%. En otras palabras, cada hogar pobre multidimensional muestra alrededor de seis ( $0.431 * 15 = 6.47$ ) indicadores de carencia.
- El IPM estimado es de 0.29, obtenido del producto de H por A ( $0.672 * 0.431$ ). En otras palabras, si el total de hogares fuera pobre, los más pobres mostrarían aproximadamente 4 indicadores de carencias ( $0.289 * 15 = 4.34$ ).

Gráfica 4. Incidencia, Vulnerabilidad y Severidad de la



A solo 17 años de que termine el “bono demográfico” para la población hondureña (en el año 2035), deberán hacerse grandes esfuerzos para lograr incrementar significativamente tanto la cobertura como los aprendizajes de sus niños y jóvenes, condición necesaria para mejorar la productividad de su fuerza laboral y aspirar a mejores condiciones de vida de la población hondureña<sup>15</sup>.

<sup>14</sup> Tomado del Informe Medición Multidimensional de la Pobreza. Honduras. 2016

<sup>15</sup> Informe de Progreso Educativo 2017. Honduras.



## VI. METODOLOGÍA DE MEDICIÓN DEL IPM

### 6.1. Aspectos Organizacionales

Para el presente estudio, el proceso de medición del IPM, se desarrolló a partir de una serie de acciones realizadas en el período comprendido entre el 10 de abril al 30 de junio de 2018, encaminadas a ejecutar el plan de trabajo definido en coordinación con la Dirección Ejecutiva y de Planificación y Monitoreo de la Fundación Agrolibano.

#### Coordinación inicial

Con el objetivo de definir la ruta a seguir, así como garantizar las condiciones necesarias para desarrollar todo el proceso de medición del IPM, se realizaron una serie de sesiones de trabajo que permitieron analizar colectivamente y tomar acuerdos en función de obtener insumos para enriquecer el proceso de investigación, definir la propuesta de protocolo del estudio, aprobación del plan de trabajo y coordinaciones iniciales para la realización del taller de inducción al equipo encuestador, el cual incluyó la validación del instrumento en una comunidad similar a las de la muestra.

Un aspecto importante, en este período fueron las sesiones de acompañamiento realizadas con la Lic. Magdalena García de la Secretaria de Coordinación General de Gobierno, quien aportó al enriquecimiento del proceso, sus habilidades y experiencias en la elaboración del IPM de Honduras.

Se realizó la delimitación de la muestra en el territorio de influencia de la FA, así como la unidad de muestreo para cada comunidad teniendo como base las técnicas de selección de muestra en la investigación social (internacionalmente definidas). La selección de las viviendas para aplicar la encuesta se definió con la técnica de Muestreo Aleatorio Simple, que consiste en la numeración y selección de las viviendas teniendo como instrumento los mapas (croquis) de cada comunidad, para lo cual se copiaron, editaron y numeraron los mapas de las comunidades, facilitados por la FA y los Centros de Salud. Esta muestra se hizo estratificada de acuerdo con el porcentaje correspondiente al número de viviendas en cada comunidad, quedando la distribución de la siguiente manera:

**Tabla 1. Selección de muestra por comunidad**

No.	Comunidad	No. de Viviendas	No. de Encuestas	% de Encuestas
1	San Jerónimo	693	173	30.14%
2	San Agustín	124	31	5.39%
3	Bo Santa Cruz	297	74	12.92%
4	Agua Agria	118	29	5.13%
5	El Porvenir	61	15	2.65%
6	La Sábila	22	5	0.96%
7	Tamarindo	42	11	1.83%
8	El Pedrerito	11	3	0.48%
9	Sta. Erlinda	95	24	4.13%
10	Chilamatada	71	18	3.09%
11	El Espino	114	28	4.96%

No.	Comunidad	No. de Viviendas	No. de Encuestas	% de Encuestas
12	Buena Fe	122	31	25.41%
13	Altos de Estiquirín	67	17	2.91%
14	Tamarindo Apacilagua	52	13	2.26%
15	Paso de Vela	31	8	1.35%
16	Chilcal	147	37	6.39%
17	Laurelada	113	28	4.92%
18	Papalón	36	9	1.57%
19	Las Placitas	83	21	3.61%
<b>Totales</b>		<b>2,299</b>	<b>575</b>	<b>100%</b>

En este período se definió la técnica para la selección de viviendas, la conformación de los equipos de trabajo y la ruta a seguir para el trabajo de campo que implicó un recorrido por los territorios con el fin de identificar, con los mapas de cada comunidad, los puntos de referencia y las posibles rutas para la realización del trabajo de campo en cada comunidad.

#### Recopilación de datos en el territorio

La recopilación de datos incluyó una investigación documental que permitiera la identificación, revisión y análisis de información relacionada con la medición del IPM e identificar información necesaria relacionada y relevante, tanto interna a la FA, como externa a ella. Este análisis facilitó la elaboración de la matriz de las dimensiones, indicadores y el umbral de privaciones para identificar la pobreza multidimensional en las comunidades de incidencia, así como también la propuesta de instrumento para la recolección de datos.

Una vez que se construyó la encuesta, se realizó la construcción de la máscara para captura y procesamiento de datos en el programa SPSS<sup>16</sup>, que garantizara la codificación correcta de las variables.

Para garantizar la correcta aplicación y la calidad de la encuesta en la recolección de información se diseñó y realizó un taller de inducción (2 días) dirigido al equipo de jóvenes que realizaron las encuestas durante el trabajo de campo. Para ello se organizó un equipo de 8 personas: 6 encuestadoras, entre ellas 4 jóvenes estudiantes del último año de la carrera de Nutrición de la UNAH y 2 jóvenes Bachilleres; una supervisora de campo y una investigadora a cargo.

La aplicación de las encuestas se realizó en el período comprendido entre el 23 de abril al 8 de mayo, iniciando en la comunidad Santa Erlinda y finalizando en San Agustín, de manera que se cumplió con la meta propuesta de 575 encuestas aplicadas de acuerdo a la selección muestral definida, a un promedio de 48 encuestas por día. La excepción se dio en la comunidad La Sábila, donde se tenía previsto realizar 3 encuestas, sin embargo, solo se realizó una debido a que solamente se encontró a un infante menor de 5 años, razón por la cual las dos faltantes se realizaron en la comunidad de San Agustín.

Es importante mencionar que, en el proceso de aplicación de las encuestas, el equipo encuestador mencionó que en general percibieron una actitud positiva por parte de las familias encuestadas, a excepción de San Jerónimo, en donde obtuvieron varios rechazos y se percibió una actitud un poco hostil por parte de grupos de hombres jóvenes, algunos de los cuales estaban apostados en las calles consumiendo licor. Por esta razón, en uno de los días de trabajo en esta comunidad, el equipo coordinador tomó la decisión de finalizar el trabajo más temprano de la hora prevista, para resguardar la seguridad del equipo.

<sup>16</sup> SPSS: Statistical Package for the Social Sciences. Un programa informático para análisis estadístico y gestión de información.

Un hallazgo importante de mencionar es que en algunas comunidades se encontraron niñas que estaban solas en la vivienda. En Buena Fe, una niña de 4 años andaba sola por la comunidad, al preguntarle donde vivía, señaló hacia el sur, una señora que estaba cerca dijo que *la niña permanecía ahí (en el patio de su casa) que su papá a veces estaba en la casa y a veces no, pero que era normal que la niña anduviera por la comunidad porque la gente la cuida*. Pedrerito, se encontraron a dos niñas menores de 5 años solas en su casa; en El Espino, una niña de 12 años cuidaba a su hermanita de 3 años; y en Chilamatada, donde encontramos a una niña menor de 5 años sola en su casa, pero en este caso, su abuela es vecina y está pendiente de ella ambos casos se consultó sobre esta situación y la respuesta fue que las madres estaban trabajando. En San Agustín dos niñas estaban solas en la casa, salió la vecina y dijo que era la abuelita de las niñas y que ella las cuidaba.

Los y las niñas menores de cinco años tenían que estar presentes en el hogar, porque uno de los requisitos de la encuesta era tomar el peso de menor, el cual se incluía en el instrumento como información sustancial para la medición de nutrición requerida para este estudio.

#### Digitalización de la información

Una vez finalizado el proceso de aplicación de las encuestas, se procedió a la digitalización de la información, ingresando los datos en la máscara de captura en el programa SSPS, la cual se revisó y ajustó con 221 variables, que permitió la entrada de información; una vez terminada se hicieron las pruebas necesarias para validar la eficiencia de la misma. Durante el proceso de digitación se fueron haciendo ajustes de acuerdo a las respuestas encontradas, teniendo al final de la digitación la base de datos necesaria para generar los resultados y análisis requeridos.

El ingreso de los datos al sistema implicó el trabajo de 8 personas digitadoras durante 6 días. Con la información digitalizada se procedió al procesamiento y análisis de la misma, para la elaboración del informe de resultados.

Para el procesamiento y análisis de los datos además de SPSS, se utilizó de manera combinada el programa Excel.

### 6.2. Proceso de medición del IPM

La medición del IPM en las comunidades de influencia de la FA constituye un estudio exploratorio pionero en el sentido de que se trata de la aplicación focalizada de la metodología MAF en un territorio determinado, y además que por primera vez estará a cargo de una organización no gubernamental (Fundación Agrolibano) responsable de la inversión social de una empresa privada, que tiene como antecedentes los datos de medición de Línea de Base 2013.

El estudio tiene carácter cuantitativo, retomando como fuentes de información primaria, la producida en el área de cobertura de la FA y fuentes de información secundaria facilitada a nivel externo, así como las experiencias de aplicación del IPM tanto en Honduras como en otros países de la región centroamericana.

### Definición del objetivo del IPM

Teniendo en cuenta el interés de la FA en aplicar esta medición, se definió como objetivo general del estudio, el siguiente:

*“Desarrollar un estudio de Índice de Pobreza Multidimensional (IPM) que permita conocer el comportamiento de la pobreza desde un enfoque multidimensional de los hogares en el área de cobertura de la Fundación Agrolibano en los departamentos de Valle y Choluteca.”*

Su propósito se concreta en los siguientes objetivos específicos:

- Identificar las características de la pobreza en cada una de las dimensiones en la zona estudiada.
- Identificar las principales privaciones que enfrenta la población de los territorios de influencia.

### Determinación de la Unidad de Análisis

Se definió el “Hogar” como unidad de análisis, tal y como lo sugiere la metodología MAF, debido a que las carencias establecidas a nivel de vivienda se asignan a todos los hogares que habitan en la misma. Dado que el hogar se constituye en la unidad de análisis, si al menos un individuo miembro del hogar se encuentra privado en alguna condición, todos los miembros del hogar lo estarán.

Se definió como área de estudio las 19 comunidades de influencia de la FA ubicadas en los departamentos de Valle y Choluteca. Definiendo como su universo de estudio la cantidad total de hogares (2,299) que habitan en este territorio, cuya muestra se definió como el 25% de hogares que habitan en el territorio, es decir 575 hogares. Se definieron como criterios para la selección de los hogares a encuestar, los siguientes:

- Que el hogar tenga al menos una niña/niño nacido en los últimos 5 años.
- Que sean hogares que se encuentran en el perímetro de las comunidades en estudio.
- Que en el hogar se encuentre una persona mayor de edad, que viva en el hogar y que tenga disposición y condiciones para responder la encuesta.

### Definición de dimensiones y ponderación de indicadores

En base a los intereses y necesidades de la FA, se definieron cinco Dimensiones para caracterizar la pobreza multidimensional: Salud, Educación, Trabajo, Nivel de vida/Vivienda y Acervo patrimonial, a las cuales se asignaron factores de ponderación o peso relativo. Se decidió que las cinco dimensiones tendrán igual peso en la descripción y cuantificación de la pobreza; por tanto, se asignó a cada una el peso de 1/5 (0.2) y se definieron 15 indicadores (3 x dimensión) asignándoles un peso de 1/15 (0.067) a cada uno.

**Tabla 2. Dimensiones e indicadores del IPM y su ponderación**

Dimensión	Indicador	Ponderación del Indicador
1 Educación	Asistencia a la escuela de niñas y niños en edad escolar	1/15
	Años de escolarización de personas entre 15 y 49 años	1/15

Dimensión	Indicador	Ponderación del Indicador
	Analfabetismo	1/15
2 Salud	Desnutrición Global (Índice peso/edad en menores de 5 años)	1/15
	Mortalidad	1/15
	Acceso a agua potable y saneamiento básico	1/15
3 Trabajo	Sub-empleo	1/15
	Trabajo infantil	1/15
	Desempleo	1/15
4 Nivel de vida/vivienda	Condiciones de la vivienda (piso, pared, techo)	1/15
	Acceso a electricidad	1/15
	Combustible del hogar	1/15
5 Acervo patrimonial	Tenencia del terreno/vivienda	1/15
	Hacinamiento	1/15
	Bienes (capacidad de movilización y comunicación)	1/15

Para cada dimensión se definieron sus respectivos indicadores, 15 en total, con base a:

- La normativa legal existente al respecto;
- La viabilidad de obtener los datos requeridos; y,
- Criterios técnicos referentes a la selección de indicadores, particularmente de pertinencia y relevancia.

#### Determinación de umbrales de privación

Una vez que se definieron las dimensiones con sus respectivos indicadores, se procedió a la definición de los umbrales de privación para cada uno de ellos, de la siguiente forma:

**Tabla 3. Matriz de dimensiones, indicadores y umbrales de privación**

DIMENSION	INDICADOR	UMBRAL DE PRIVACIÓN
Educación	• Asistencia a la escuela de niños en edad escolar	<u><b>El hogar está privado si:</b></u> Al menos un niño o niña entre 4 y 15 años no asiste a la escuela.
	• Años de escolarización de personas entre 15 y 49 años	Al menos una persona entre 15 y 49 años tiene 6 años de estudio o menos.
	• Analfabetismo	Al menos una persona mayor de 15 años que no sabe leer ni escribir.
Salud	• Desnutrición Global (Índice peso/edad menores de 5 años)	<u><b>El hogar está privado si:</b></u> Al menos un menor de 5 años muestra peso inadecuado para su edad.
	• Mortalidad infantil	Al menos un menor de 1 año ha fallecido en los últimos 5 años.
	• Acceso al agua potable y saneamiento	No cuenta con servicio de agua por tubería o pozo protegido con llave o bomba a menos de 100m de la vivienda y eliminación de excretas por inodoro o letrina de cierre hidráulico conectada a fosa séptica.

DIMENSION	INDICADOR	UMBRAL DE PRIVACIÓN <i>¡Productos saludables mejorando vidas!</i>
Trabajo	<ul style="list-style-type: none"> <li>• Sub-empleo</li> <li>• Trabajo infantil</li> <li>• Desempleo</li> </ul>	<p><b><u>El hogar está privado si:</u></b></p> <p>Al menos una persona ocupada del hogar que trabaja 40 h/semana gana menos de un salario mínimo o ha estado ocupada algunos meses del año (trabajo temporal) y el ingreso promedio al año es menor a un salario mínimo.</p> <p>Al menos un niño menor de 14 años trabaja, o de 14 a 15 trabaja más de 20 horas por semana y no estudia, o de 16 a 17 años trabaja más de 30 horas semanales y no estudia.</p> <p>Al menos un integrante de 18 a 65 años ha buscado trabajo y no encuentra.</p>
Nivel de vida/Vivienda	<ul style="list-style-type: none"> <li>• Condiciones de la vivienda (piso, pared, techo)</li> <li>• Acceso a electricidad</li> <li>• Combustible del hogar</li> </ul>	<p><b><u>El hogar está privado si:</u></b></p> <p>Tiene piso de tierra o techo de palma o material de desecho o pared de bahareque, caña-vara, madera rústica o materiales de desecho.</p> <p>No cuenta con conexión a energía eléctrica de cualquier fuente pública o privada.</p> <p>Se utiliza para cocinar leña o carbón vegetal en fogón sin chimenea.</p>
Acervo patrimonial	<ul style="list-style-type: none"> <li>• Tenencia del terreno/vivienda</li> <li>• Hacinamiento</li> <li>• Bienes (capacidad de movilización y comunicación)</li> </ul>	<p><b><u>El hogar está privado si:</u></b></p> <p>La familia no cuenta con documentación legal que le acredite como propietaria de la vivienda.</p> <p>En la vivienda hay 3 o más personas durmiendo por cuarto (excluyendo cocina, baño y garaje).</p> <p>No posee al menos dos medios para movilización y/o comunicación (bicicleta, motocicleta, carro, caballo, carreta, radio, televisión, teléfono celular o dispositivos con conexión a internet).</p>

#### Determinar la línea de pobreza o umbral de pobreza multidimensional (k).

Según la metodología del PNUD se considera que un hogar es “multidimensionalmente” pobre si cumple con las siguientes condiciones:

- **Una persona es multidimensionalmente pobre:** cuando su hogar tiene carencias en una tercera parte o más de los indicadores ponderados.
- **Una persona vive en situación cercana a la pobreza multidimensional:** cuando su hogar presenta carencias en una quinta parte o más, pero en menos de una tercera parte de los indicadores ponderados.
- **Una persona se considera en pobreza multidimensional extrema:** cuando su hogar sufre carencias en al menos el 50% de los indicadores ponderados.

#### Cálculo de la incidencia de pobreza multidimensional (H).

Una vez seleccionada la línea de pobreza (K) se procede a calcular la **incidencia de la pobreza** multidimensional, llamada también porcentaje o tasa de incidencia (H). Este indicador mide la cantidad de hogares o personas pobres multidimensionales, respecto al total de hogares o personas del país o un determinado grupo (en este caso de las 19 comunidades en estudio).

Se representa como el porcentaje de hogares o personas pobres respecto del total de hogares o personas en estudio.

#### Cálculo de la intensidad de pobreza (A).

Dado que la MAF se focaliza en los pobres, el siguiente paso es el cálculo de la **intensidad de la pobreza (A)**, definida como el porcentaje de *privaciones promedio* que tienen los hogares o las personas pobres.

Esta variable indica la proporción de privaciones que, en promedio, presenta un hogar o una persona considerada en pobreza multidimensional, con respecto al total de las privaciones que se investigan en el IPM.

#### Cálculo del IPM (MO).

Finalmente, el cálculo del IPM es el producto de la incidencia por la intensidad ( $H \cdot A$ ) de la pobreza. Se define como el porcentaje de privaciones ponderadas que sufren los hogares o personas multidimensionalmente pobres, respecto al máximo de posibles privaciones que podrían tener todos los hogares o personas en un país.

## VII. RESULTADOS DE LA MEDICIÓN DEL IPM

El presente apartado da cuenta de los resultados generados de la información proveída por las encuestas, primeramente, se muestra una caracterización general de los hogares encuestados y luego se presenta el cálculo de la pobreza multidimensional en las 19 comunidades, en algunos casos los cuadros analizados se exponen como anexos que complementan la información.

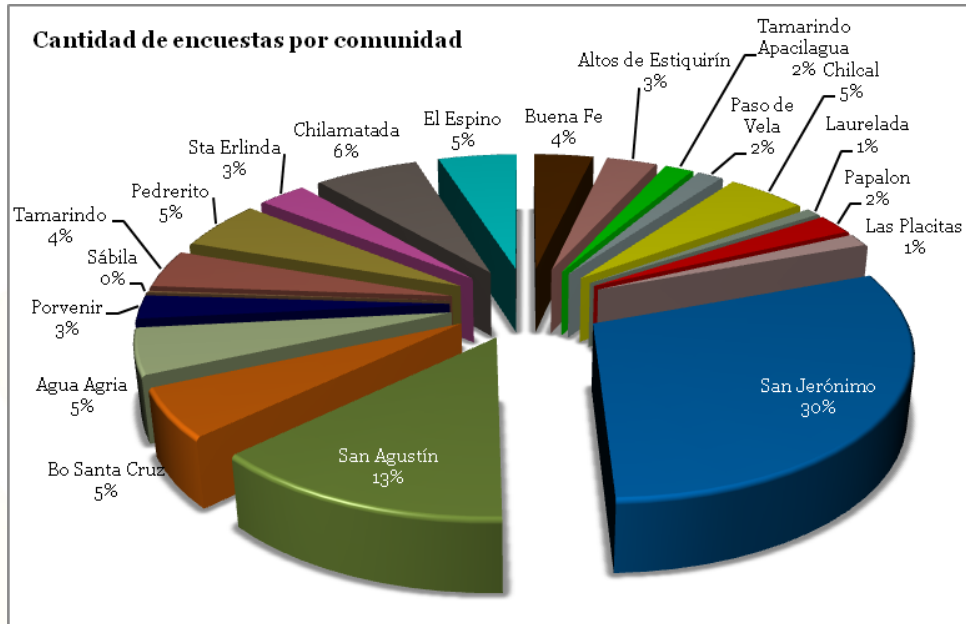
### 7.1. Datos generales de la encuesta

Se realizaron 575 encuestas a igual número de hogares, distribuidas en las 19 comunidades y municipios, de la siguiente manera:

Municipios	No.	%
Namasigue	282	49
Corpus	49	8.5
Apacilagua	11	1.9
Nacaome	233	40.5
<b>Total</b>	<b>575</b>	<b>100.0</b>

En las comunidades de San Jerónimo y San Agustín se realizaron el 30% y 13% respectivamente, dada su alta concentración poblacional. La Sábila y Laurelada (con el 0% y 1%, respectivamente) son las comunidades más pequeñas en las que se desarrollan las intervenciones de la FA. El método muestral utilizado, permitió obtener información de cada comunidad, teniendo como referencia el número de familias censadas en la Línea de Base de 2013, tal y como se muestra en el siguiente gráfico.

Grafica No. 1



### 7.2. Caracterización de los hogares encuestados

A continuación, se presenta información sobre las condiciones de vida de los hogares encuestados que permiten tener una caracterización general de su situación económica y social en este momento.

En relación a la conformación de la familia, se encontró que la cantidad de personas que integran las familias oscilan entre 2 a 11 personas. El 50% de las familias integradas por 3 a 4 miembros; el 20% con 5 miembros; el 12% con 6 miembros y el 7% con 7 y el 3% están integradas solamente por dos personas, (en su mayoría es la madre y su hijo-hija menor de 5 años), es decir que el 92% de los hogares tienen 7 miembros en la familia.

Comunidad	Número de habitantes por hogar										Total
	2	3	4	5	6	7	8	9	10	11	
San Jerónimo	11	51	41	33	13	13	3	5	2	1	173
San Agustín	3	23	19	12	10	4	4	1	1	0	77
Bo Santa Cruz	0	9	9	7	3	0	1	2	0	0	31
Agua Agría	0	9	6	3	4	6	1	0	0	0	29
Porvenir	0	2	5	2	1	3	1	0	1	0	15
Sábila	0	0	1	0	0	0	0	0	0	0	1
Tamarindo	1	4	6	4	5	0	3	1	0	0	24
Pedrerito	0	4	9	6	5	2	2	2	0	1	31
Sta. Erlinda	0	6	2	3	4	0	0	0	1	1	17
Chilamatada	1	7	10	12	3	4	0	0	0	0	37
El Espino	0	7	9	6	4	1	0	0	1	0	28
Buena Fe	0	7	3	4	3	3	1	0	0	0	21

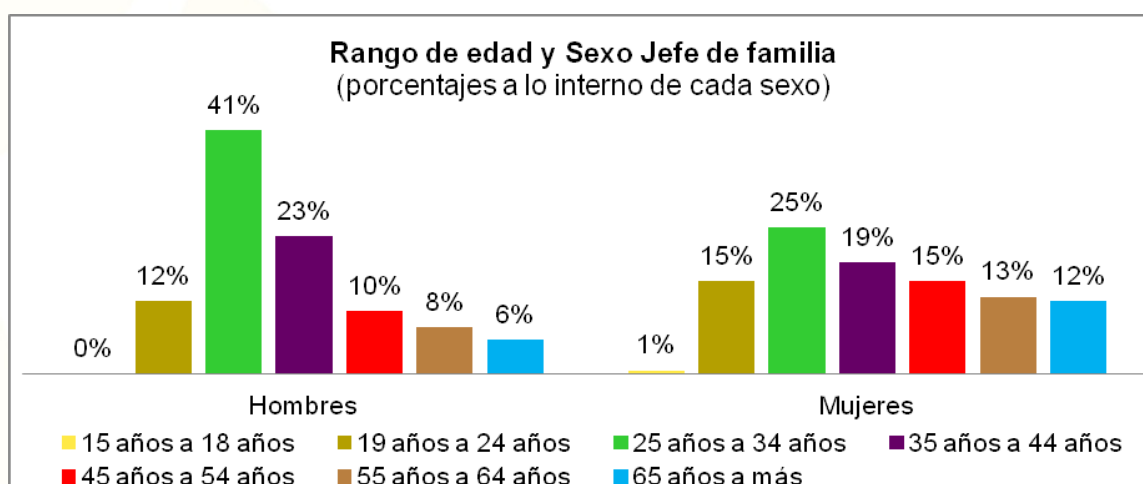


Altos de Estiquirín	0	5	2	6	4	0	1	0	0	0	18	<i>mejorando vidas!</i>
Tamarindo Apacilagua	0	3	2	2	1	1	1	0	0	0	10	INDURAS, C.A.
Paso de Vela	0	0	2	4	2	0	1	0	0	0	9	81-2256
Chilcal	1	4	8	7	4	1	1	1	1	0	28	libano.org
Laurelada	0	1	1	1	0	2	0	0	0	0	5	
Papalón	0	2	4	2	1	1	1	1	0	1	13	
Las Placitas	0	1	4	1	1	1	0	0	0	0	8	
<b>Total No. de familias</b>	<b>17</b>	<b>145</b>	<b>143</b>	<b>115</b>	<b>68</b>	<b>42</b>	<b>21</b>	<b>13</b>	<b>7</b>	<b>4</b>	<b>575</b>	
<b>Porcentaje</b>	3%	25%	25%	20%	12%	7%	4%	2%	1%	1%	100%	
<b>Total No. habitantes x familia</b>	<b>34</b>	<b>435</b>	<b>572</b>	<b>575</b>	<b>408</b>	<b>294</b>	<b>168</b>	<b>117</b>	<b>70</b>	<b>44</b>	<b>2717</b>	
<b>Porcentajes</b>	1%	16%	21%	21%	15%	11%	6%	4%	3%	2%	100%	

### 7.2.1. Jefatura del hogar

Se encontró que, en el total de hogares encuestados, se consideran como jefes o jefas del hogar, al 73% de hombres y el 27% de mujeres. En IPM-Honduras se encontró que el 71% son los hombres jefes de hogar. En relación a la edad, los datos reflejan que más de la mitad (58%) tiene de 25 a 44 años; el 13% de 19 a 24 años; el 12% de 45 a 54 años; el 9% 55 a 64 años y el 7% de 65 años a más, en el IPM Honduras señala que la edad promedio de los jefes de hogar es de 49 años.

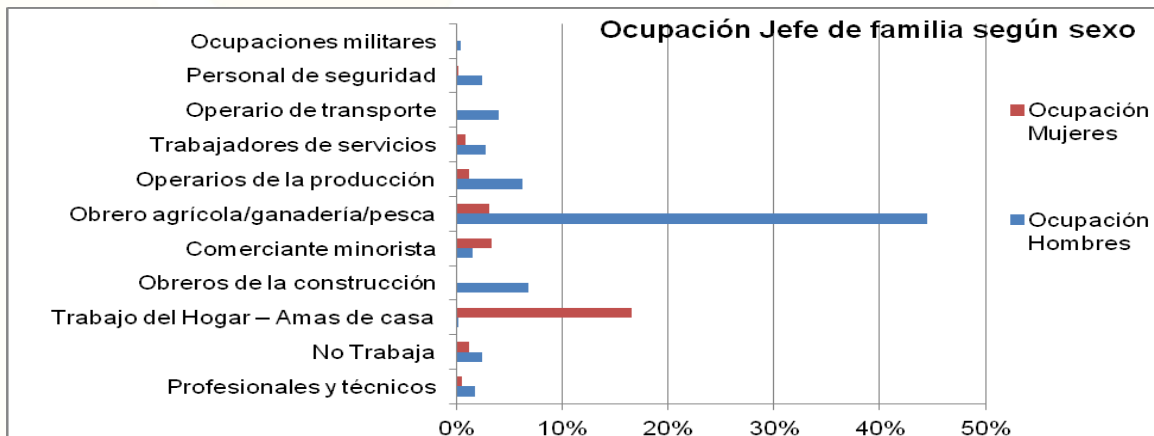
En el grupo de los hombres, el 41% tiene de 25 a 34 años y el 23% en el rango de 35 a 44 años. Entre las mujeres alcanzan el 25% y el 19% en los mismos rangos de edades. En el resto de rangos, los porcentajes se reducen en ambos sexos a medida que avanza la edad (los hombres oscilan entre el 12% y 8%; las mujeres del 15% al 12%). En el rango de edad de 15 a 18 años, en las mujeres es el 1%, no se encuentran hombres jefes de familia en este rango de edad.



Con respecto al nivel educativo, los datos reflejan que el 80% del total aprobó al menos un grado de la educación básica; el 13% no aprobó ningún grado; el 6% aprobó al menos un año de educación diversificada; y menos del 1% la universidad y una carrera técnica. En el IPM-Honduras las y los jefes de hogares tiene 4 años de escolaridad promedio. En la encuesta permanente de hogares de propósitos múltiples el nivel educativo de los jefes de hogares de el 59% primaria, 19% secundaria y 15% sin nivel escolar, éste ultimo dato muy similar a lo encontrado en estudio IPM-Fundación Agrolibano.

<b>Nivel Escolar Jefe de Familia</b>		
<b>Nivel Escolar</b>	<b>Frecuencia</b>	<b>Porcentaje</b>
Educación Básica	460	80
Diversificado	33	5.7
Técnico	2	.3
Universidad	3	.5
Ninguno	77	13.4
<b>Total</b>	<b>575</b>	<b>100.0</b>

En relación a la ocupación del jefe o jefa del hogar<sup>17</sup>, el 48% del total se dedica a actividades como obrero de la agricultura, ganadería o pesca (93.6% hombres y 6.6% mujeres); el 17% al trabajo del hogar (100% mujeres); el 7% como obreros de la construcción (100% hombres); otro 7% operarios de la producción (16.3% mujeres y 83.7% hombres); un 2% se ocupan como profesionales y/o técnicos (76.9% hombres y 23% mujeres) y un 4% no estaba trabajando al momento de la encuesta.



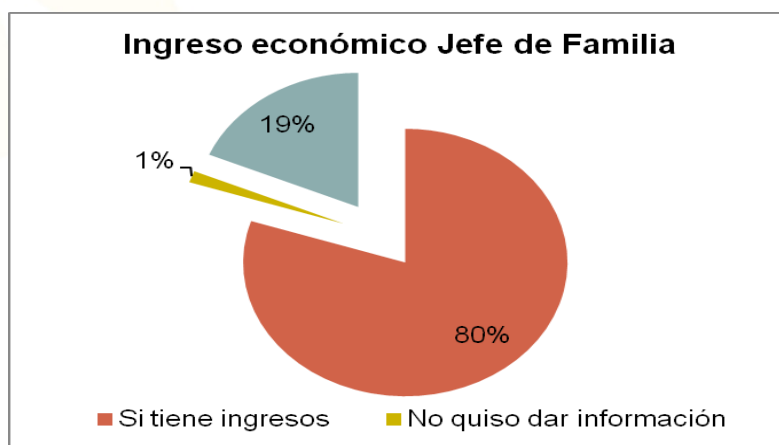
En el grupo de los hombres, el 61% trabaja como obrero en actividades de agricultura, ganadería o pesca; el 9% como obrero de la construcción y 9% como operarios de la producción; el 5% como operario del transporte y el 3% refirieron que no estaban trabajando.

En el caso de las mujeres, el 61% se dedica al trabajo doméstico (amas de casa) en sus casas; el 12% es comerciante minorista; otro 12% se dedica a labores agrícolas, ganaderas o de pesca; un 5% operarias de la producción y un 5% refirió que no estaba trabajando.

<sup>17</sup> Se identificaron las ocupaciones en base al Códigos y Títulos Ocupacionales en Honduras. Secretaría de Estado de Trabajo y Seguridad Social. Dirección General de Empleo. 12 de Septiembre de 2006.

Porcentaje ocupación Jefe de familia por sexo						
Ocupación Jefe de Familia	Mujeres		Hombres		Total global	Porcentaje global
	No.	%	No.	%		
Profesionales y técnicos	3	2%	10	2%	13	2%
<b>No Trabaja</b>	<b>7</b>	<b>5%</b>	<b>14</b>	<b>3%</b>	<b>21</b>	<b>4%</b>
Trabajo del Hogar – Amas de casa	95	<b>61%</b>	1	<b>0%</b>	96	<b>17%</b>
Obreros de la construcción	0	<b>0%</b>	39	<b>9%</b>	39	7%
Comerciante minorista	19	12%	9	2%	28	5%
Obrero agrícola/ganadería/pesca	18	<b>12%</b>	256	<b>61%</b>	274	<b>48%</b>
Operarios de la producción	7	5%	36	9%	43	7%
Trabajadores de servicios	5	3%	16	4%	21	4%
Operario de transporte	0	<b>0%</b>	23	<b>5%</b>	23	4%
Personal de seguridad	1	1%	14	3%	15	3%
Ocupaciones militares	0	0%	2	0%	2	0%
<b>Total</b>	<b>155</b>	<b>100.0%</b>	<b>420</b>	<b>100.0%</b>	<b>575</b>	<b>100%</b>

Del conjunto de personas que tienen alguna ocupación, 80 % (460) refieren que sí tienen ingresos, en tanto 19% (107) refieren que no tienen ningún tipo de ingresos. El 1% (8) personas no quisieron dar información al respecto.



Entre quienes si reciben algún tipo de ingreso el 85 por ciento son hombres y el 15 por ciento mujeres. Dos tercios (64%), se encuentran en el rango de 25 y 44 años; 13% de 19 a 24 años, el 11% de 45 a 54 años; el 7% de 55 a 64 años y el 4% de 65 a más años.

Ingreso económico y sexo Jefe de Familia				
Ingreso Económico	Hombres	Mujeres	Total	Porcentaje
Menos de L3,000	77	25	102	18%
L3,001 a 4,000	75	13	88	15%
L4,001 a 5,000	68	11	79	14%
L5,001 a 6,000	69	6	75	13%
L6,001 a 7,000	44	6	50	9%
L7,001 a 8,000	36	4	40	7%
L8,001 a 9,000	7	0	7	1%
L9,001 a 10,000	10	2	12	2%
L10,001 a 11,000	1	0	1	0%
L11,001 a 12,000	1	0	1	0%
L12,001 a 14,000	1	1	2	0%
Más de L14,000	2	1	3	1%
No quiso dar información	5	3	8	1%
Ninguno	24	83	107	19%
<b>Total</b>	<b>420</b>	<b>155</b>	<b>575</b>	<b>100%</b>

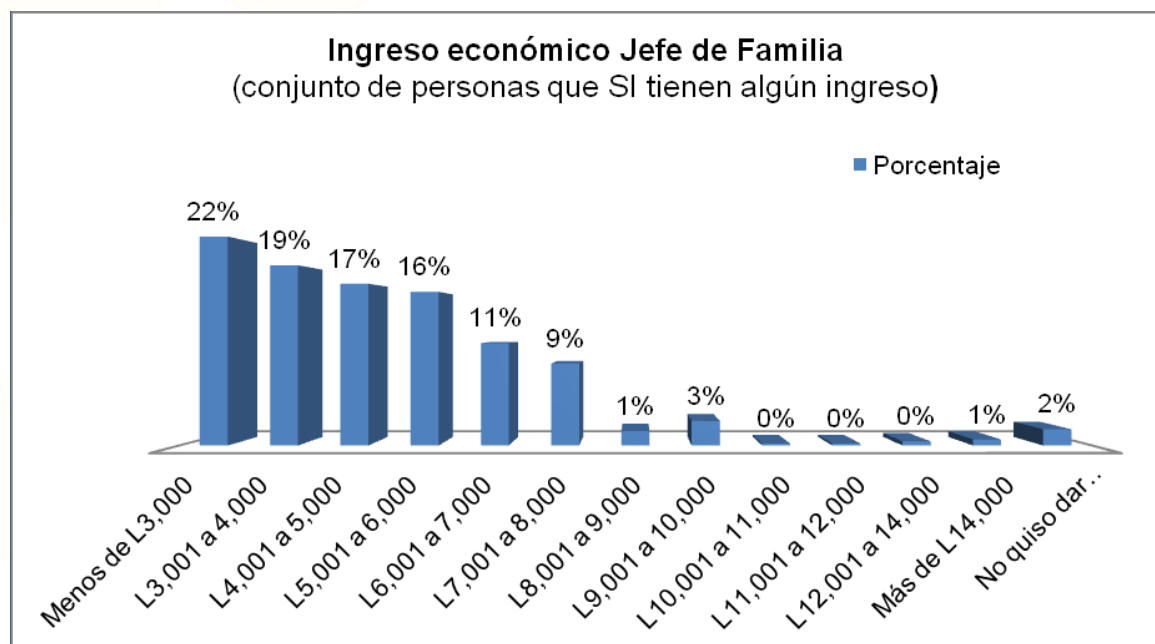
De las y los jefes de familia que sí tienen algún ingreso, el 18% recibe menos de L3,000 lempiras al mes; el 51% entre L3,000 y L7,000 lempiras; el 10% de L7,000 a L10,000 lempiras; un 1% más de L14,000 lempiras y un 1% no quiso dar la información.

Entre el grupo de las mujeres, el 16% tienen ingresos mensuales de menos de L3,000 lempiras; el 23% entre L3,000 y L7,000 lempiras; el 3% entre L7,000 a L8,000 lempiras; el 3% entre L9,000 a L14,000 lempiras y el 54% no tiene ningún tipo de ingreso.

Entre el grupo de hombres, el 13% tiene ingresos mensuales

de menos de L3,000 lempiras; el 45% entre L3,000 y L7,000 lempiras; el 6% entre L7,000 a L8,000 lempiras y el 4% no tiene ningún tipo de ingreso.

Del 19% del total, quienes refieren que no reciben ningún tipo de ingreso económico, el 22% son hombres y el 78% son mujeres.



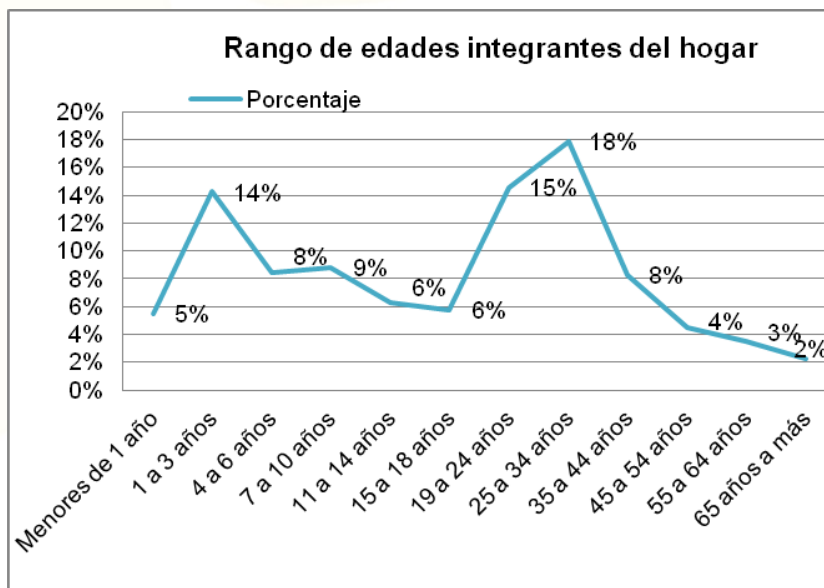
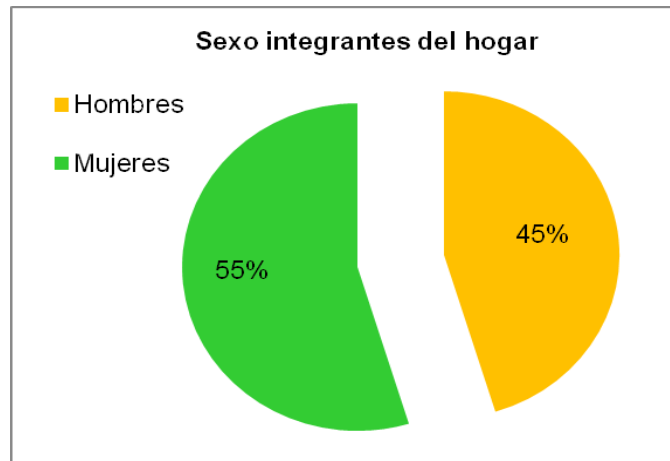
Del conjunto de personas que si reciben algún ingreso, el 22% gana menos de L3,000 lempiras al mes y el 75% del total gana menos de un salario promedio nacional que es de L8,910.71<sup>18</sup>.

### 7.2.2. Características de integrantes del hogar

#### Sexo y edad de integrantes del hogar

Los 575 hogares encuestados están integrados por 2717 personas, para un promedio de 4.7 personas por hogar, entre las edades de cero a 94 años, entre ellas el 45% son hombres y el 55% mujeres, cuya mayor concentración alcanza un tercio del total entre 19 y 34 años de edad.

Entre los rangos de edades, se encontró que el grupo de mayor concentración es el de 19 a 34 años con el 33%; el 29% de 4 a 18 años que contiene a la población en edad escolar; un 14% de 1 a 3 años; un 9% de 45 años a más de 65; 8% de 35 a 44 años y el 5% niñas y niños menores de 1 año.



El 51% de integrantes del hogar se encuentran en el rango de las Personas en Edad de Trabajar (PET)<sup>19</sup> que esta conformado por el rango de edad de 15 a 65 años<sup>20</sup>.

Con respecto al sexo, en el total de personas encontramos un 10% de diferencia entre el número de mujeres (55%) y el de hombres (45%), 5 veces mayor que la diferencia nacional (51% de mujeres y 49%) de hombres.

<sup>18</sup> Según Dirección General de Salarios. Secretaría de Trabajo y Seguridad Social. Publicado en La Gaceta N° 34,549 del 23 de Enero del 2018.

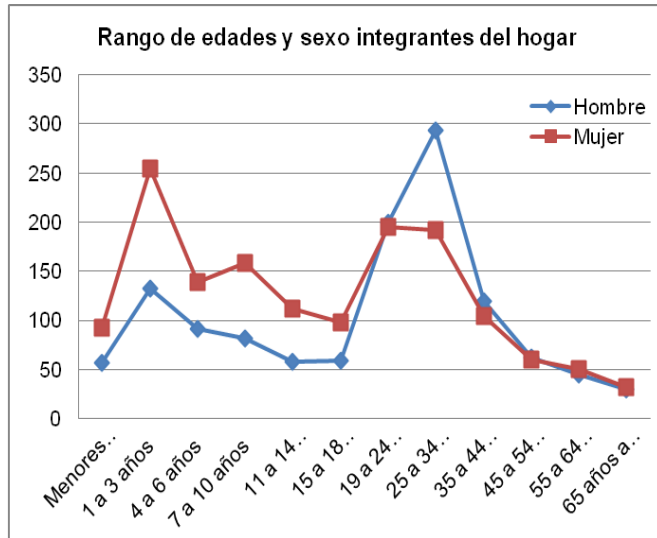
<sup>19</sup> PET: Corresponde a toda la población que podría hacer parte del mercado de trabajo. Según el Instituto Nacional de Estadísticas (INE), es el conjunto de personas de 10 años y más que forman la población en edad de trabajar o población en edad activa. Para efectos de este estudio se tomó como PET a las personas comprendidas entre las edades de 15 a 65 años.

<sup>20</sup> Según el Banco Mundial, en Honduras al 2017 el porcentaje de la población en este rango de edad es 63.70% del total.

Como se puede apreciar en el siguiente gráfico, en el conjunto de personas de 1 día de nacidos a 18 años se registra mayor cantidad de mujeres (64%) con respecto a la cantidad de hombres (36%) en el mismo rango de edad (28% más de mujeres). En contraste a lo anterior, a partir de los 18 años inicia un descenso entre el grupo de las mujeres y un aumento entre los hombres que en el rango de 19 a 54 años superan a las mujeres en un 10%. A partir de 55 años a más, las mujeres vuelven a superar en número a los hombres, aunque en menor porcentaje (4%).

Entre el rango de 1 a 3 años de edad (14% del total de la población) se encontró la mayor diferencia (32%) entre la cantidad de niñas y niños. Lo mismo ocurre entre los rangos de 7 hasta los 18 años.

En el rango de 25 a 34 años de edad (18% del total de la población) la situación se invierte y son los hombres los que superan al número de mujeres de la misma edad en un 21%.



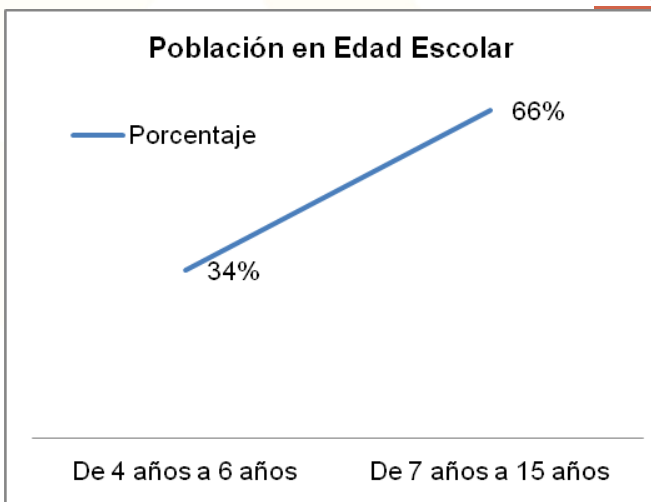
**Escolaridad de integrantes del hogar**

Los datos refieren que en el total de hogares encuestados la Población en Edad Escolar está conformada por 681 niñas, niños y adolescentes de entre 4 a 15 años de edad. El 47% son hombres y el 53% son mujeres.

**Población en Edad Escolar por Sexo  
SI asiste o NO a la escuela**

Sexo	SI	NO	Total	%
Hombre	258	63	321	47%
Mujer	289	71	360	53%
<b>Total</b>	<b>547</b>	<b>134</b>	<b>681</b>	<b>100%</b>
Porcentaje	80%	20%	100%	

Del total de la población escolar el mayor porcentaje asiste a la escuela (80%) mientras el 20% no lo hace.



Como se muestra en la siguiente gráfica, de esta población el 34% están en el rango de 4 a 6 años (edad de Prebásica) y el 66% de 7 a 15 años (edad de Educación Básica).

Entre el grupo de 4 a 6 años, el 60.2% asiste a la escuela y el 39.8% no asiste. Entre el grupo de 7 a 15 años el 90.7% asiste a la escuela y el 9.3% no asiste.

Entre quienes SÍ asisten a la escuela, en el rango de 7 a 15 años el 31.9% son mujeres y el 28.1% son hombres; en el rango de 4 a 6 años el 10.6% son mujeres y el 9.8% hombres.

Entre quienes NO asisten a la escuela, el 6.8% son mujeres e igual porcentaje registran los hombres en el rango de 4 a 6 años. En el rango de 7 a 15 años, el 3.7% son mujeres y el 2.5% son hombres

Los datos también reflejan que a lo interno de cada grupo según su sexo, en ambos grupos, el 80% de la población en edad escolar asiste a la escuela, mientras el 20% no lo hace.

Personas en edad escolar que están yendo a la escuela por sexo y rango de edad						
Rango de edades	Sexo	SI	Porcentaje	NO	Porcentaje	Total
De 4 años a 6 años	Hombre	67	59%	46	41%	113
	Mujer	72	61%	46	39%	118
	<b>Subtotales</b>	<b>139</b>	<b>100%</b>	<b>92</b>	<b>100%</b>	<b>231</b>
De 7 años a 15 años	Hombre	191	92%	17	8%	208
	Mujer	217	90%	25	10%	242
	<b>Subtotales</b>	<b>408</b>	<b>100%</b>	<b>42</b>	<b>100%</b>	<b>450</b>
<b>Total</b>		<b>547</b>		<b>134</b>		<b>681</b>

El nivel de educación básica es el que acumula el mayor porcentaje de estudiantes (74 por ciento) fundamentalmente del rango de 7 a 15 años en ambos sexos, la educación diversificada y técnica alcanzan el 5.3% y 0.3%, respectivamente.

#### **Escolarización de personas mayores de 15 años.**

Se encontró que del total de personas que integran los hogares encuestados (2717), el rango de mayores de 15 años lo conforman 1541 alcanzando más de la mitad (57%) del total. De ellas, el 52.6% son hombres y el 47.4% son mujeres jóvenes, con un acumulado mayor en el grupo de 19 a 44 años.

En este grupo de personas, 175 (11.4%) reportaron que no tiene ningún grado aprobado y de ellas el 89% no sabe leer ni escribir. Total de personas mayores de 15 años es de 1541, el 155 que No saben leer y escribir, el cual representa 10% que se pueden considerar analfabetas. Respecto a la tasa nacional de analfabetismo, según datos de INE, es de 12.1%.

**Porcentaje de población mayor de 15 años  
Sin ningún nivel de escolaridad que sabe o NO leer y escribir.**

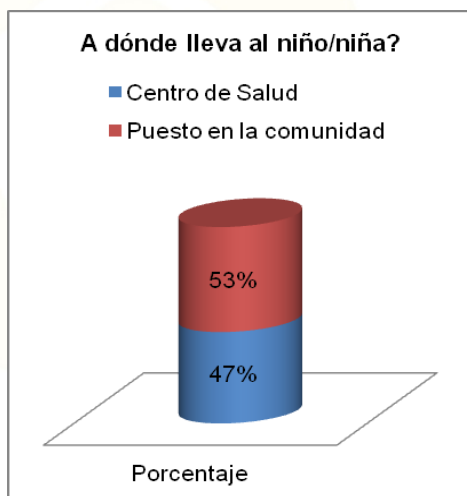
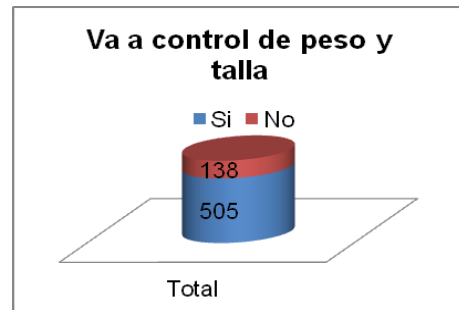
Rangos de Edad	Sabe leer y escribir		Total	Porcentaje
	SI	NO		
15 años a 18 años	1	9	10	6%
19 años a 24 años	2	26	28	16%
25 años a 34 años	7	26	33	19%
35 años a 44 años	3	22	25	14%
45 años a 54 años	1	15	16	9%
55 años a 64 años	5	17	22	13%
65 años a más	1	12	13	7%
<b>Total</b>	<b>20</b>	<b>155</b>	<b>175</b>	<b>100%</b>



#### Salud en menores de 5 años

En los aspectos de salud de las niñas y niños menores de 5 años, los datos reflejan que de los 643 menores en el 87.8% de los casos, los llevan a control de peso, mientras al 24% no los llevan.

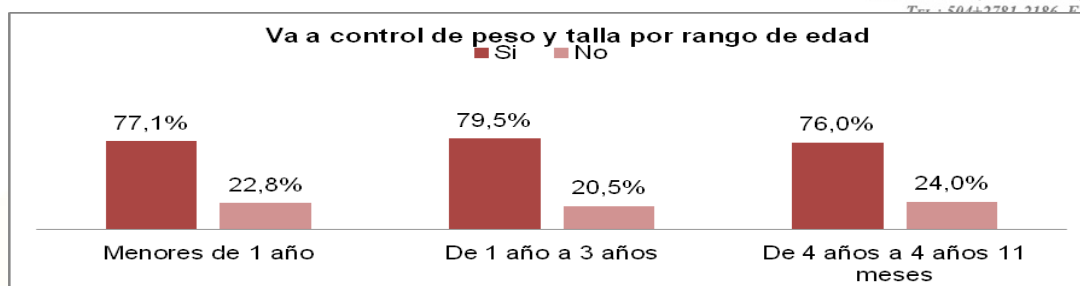
De los 505 niños y niñas que, si los llevan, el 47% son llevados al Centro de Salud y el 53% al puesto de salud de la comunidad.



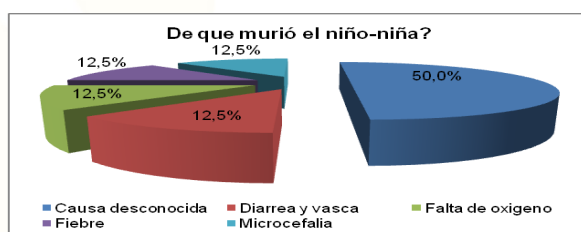
Respecto a dónde llevan a las niñas y niños, para control de su peso, del 47% del total de hogares que llevan a los menores de 5 años al control de peso, el 48% de San Jerónimo y el 6% del barrio Santa Cruz, prefieren llevarlos al Centro de salud y en San Agustín, El Pedrerito, Chilamatada y Agua Agria prefieren llevarlos al Puesto en la comunidad, con el 23%, 9.3%, 8.9% y 6.7% respectivamente.

A lo interno de cada rango de edad en el conjunto de niñas y niños menores de 5 años, se encontró que más de tres cuartos de cada rango (77%, 76% y 79.5%) son llevados a control de peso y talla. Y poco más de un cuarto (22.8%, 20.5% y 24%) NO son llevados.





Los datos encontrados respecto a la desnutrición global en los niños menores de 5 años es que 89% se encuentran en peso adecuado para la edad, el 9 % están bajo peso adecuado a la edad y el 2% bajo peso severo, muy por debajo de los datos ENDESA que refiere que 29% de los niños menores de cinco años tiene un peso deficiente para su edad.



Los datos revelan que en ocho hogares se reportaron 8 casos de muerte de un menor de 1 año. Entre las causas se mencionaron 4 por causas desconocidas y las otras 4 muertes por microcefalia, falta de oxígeno, diarrea y fiebre, no se facilitó tienen mayores detalles sobre estas causas.

### Actividades que generan ingresos a los hogares

Se exploró a qué se dedican las personas que integran los hogares, un tercio (31%) refirieron ser Trabajadoras del Hogar o Amas de casa; el 28% estudiantes y el 19% a actividades que les generan ingresos a sus familias como obreros de la agricultura, ganadería y pesca. Un 7% refirió que no trabaja o no hace nada.

De las personas que realizan algún tipo de actividad económica, un 4% se ocupa como obreros de la construcción y un 4% operarios de la producción. En las otras seis categorías ocupacionales se registra un 8% de acumulado para diversas actividades que les generan ingresos entre ellas, operarios del transporte, comerciante minorista, trabajadores de servicio, personal de seguridad, militares y profesionales o técnicos. Se encontraron 7 casos de personas con discapacidad que no trabajan y un jubilado.

### A que se dedican integrantes del hogar (1 a 65 y más)

Ocupaciones	1 a 3 años	4 a 6 años	7 a 10 años	11 a 14 años	15 a 18 años	19 a 24 años	25 a 34 años	35 a 44 años	45 a 54 años	55 a 64 años	65 años a más	Total	%
Profesionales y técnicos	0	0	0	0	0	4	19	3	2	1	0	29	1%
Obrero de la construcción	0	0	0	0	2	15	24	11	8	4	0	64	3%
Comerciante minorista	0	0	0	0	3	6	13	9	10	5	2	48	2%
Obrero agrícola/ganadería/pesca	0	0	0	0	16	104	142	72	36	28	13	411	19%
Operario de la Producción	0	0	0	0	2	26	36	14	3	3	0	84	4%

**A que se dedican integrantes del hogar (1 a 65 y más)**

Ocupaciones	1 a 3 años	4 a 6 años	7 a 10 años	11 a 14 años	15 a 18 años	19 a 24 años	25 a 34 años	35 a 44 años	45 a 54 años	55 a 64 años	65 años a más	Total	%
Trabajadores de servicios	0	0	0	0	3	12	19	8	4	0	1	47	2%
Operarios de transporte	0	0	0	0	2	3	11	11	3	2	1	33	2%
Personal de seguridad	0	0	0	0	0	2	9	3	4	1	1	20	1%
Ocupaciones militares	0	0	0	0	0	2	3	0	1	0	0	6	0%
Estudiantes	4	139	235	156	60	23	2	0	0	0	0	619	28%
No trabaja	0	0	0	0	6	8	5	3	2	2	15	41	2%
Trabajadoras del Hogar/ Amas de casa	0	0	0	8	61	188	202	89	48	48	25	669	31%
Ninguna	0	91	4	6	2	1	0	1	0	1	0	106	5%
Discapacitada/o	0	0	1	0	0	1	1	0	1	1	2	7	0%
Jubilado/ Pensionado	0	0	0	0	0	0	0	0	0	0	1	1	0%
<b>Total</b>	<b>4</b>	<b>230</b>	<b>240</b>	<b>170</b>	<b>157</b>	<b>395</b>	<b>486</b>	<b>224</b>	<b>122</b>	<b>96</b>	<b>61</b>	<b>2185</b>	<b>100%</b>

Los rangos de edad de las personas que realizan algún tipo de trabajo, se identifican que el 50.6% están entre las edades 19 a 44 años, y en el rango de 4 a 10 años se identifica un acumulado de 21.5% de personas que se dedican exclusivamente a estudiar.

Se identificaron 8 casos de niñas en el rango de 11 a 14 años de edad se dedican al trabajo doméstico en sus casas, y 6 casos de adolescentes hombres que refieren no hacer nada.

Del total de personas integrantes del hogar más de la mitad (54%) se encuentra en el rango de 15 a 65 años de edad e integran a la PET. De ellas el 51% trabaja y tienen ingresos de menos del salario mínimo (93%) de L8,910 lempiras mensuales<sup>21</sup>, el 86% trabajan de 40 horas a más a la semana.

**A que se dedica y salario o ingreso mensual**

Trabajador / A que se dedica	menos de L3,000	L3,001 a 4,000	L4,001 a 5,000	L5,001 a 6,000	L6,001 a 7,000	L7,001 a 8,000	L8,001 a 9,000	L9,001 a 10,000	L10,001 a 11,000	L11,001 a 12,000	L12,001 a 14,000	Más de 14,000	En especie/su bsistencia	Total	%
Profesionales/ Técnicos	2	1	5	2	1	6	2	5	1	0	1	3	0	29	4%
Obreros de la construcción	10	7	15	8	2	14	1	2	0	1	0	0	0	60	8%
Comerciantes minoritarios	26	7	4	5	1	2	0	1	0	0	1	1	0	48	7%
Obreros agrícolas/ganadería/ pesca	75	81	82	80	43	16	8	2	0	0	1	1	5	394	54%
Operarios de la producción	10	22	10	16	13	5	2	4	0	0	0	0	0	82	11%
Trabajadores de	14	12	5	8	5	3	0	0	0	0	1	0	0	48	7%

<sup>21</sup> Secretaría de Trabajo y Seguridad Social. Dirección General de Salarios. Salario mínimo 2018 por jornada ordinaria de 8 horas laborables. Publicado en el Diario Oficial La Gaceta N° 34,549 del 23 de Enero del 2018.

A que se dedica y salario o ingreso mensual															
Trabajador / A que se dedica	menos de L3,000	L3,001 a 4,000	L4,001 a 5,000	L5,001 a 6,000	L6,001 a 7,000	L7,001 a 8,000	L8,001 a 9,000	L9,001 a 10,000	L10,001 a 11,000	L11,001 a 12,000	L12,001 a 14,000	Más de 14,000	En especie/su bsistencia	Total	%
Servicios															
Operarios de transporte	6	4	5	6	5	6	1	0	1	0	0	1	0	35	5%
Personal de seguridad	3	2	1	4	5	6	0	1	0	0	0	0	0	22	3%
Ocupación militares	0	0	1	1	0	0	1	0	0	1	1	0	0	5	1%
Trabajadoras del hogar/amas de casa	1	0	0	0	0	0	1	0	0	0	0	0	0	2	0%
<b>Total</b>	<b>147</b>	<b>136</b>	<b>128</b>	<b>130</b>	<b>75</b>	<b>58</b>	<b>16</b>	<b>15</b>	<b>2</b>	<b>2</b>	<b>5</b>	<b>6</b>	<b>5</b>	<b>725</b>	<b>100%</b>
Porcentaje	20%	19%	18%	18%	10%	8%	2%	2%	0.3%	0.3%	1%	1%	1%		

Tiempo que dedica y Salario o ingreso mensual															
Tiempo que le dedica	menos de L3,000	L3,001 a 4,000	L4,001 a 5,000	L5,001 a 6,000	L6,001 a 7,000	L7,001 a 8,000	L8,001 a 9,000	L9,001 a 10,000	L10,001 a 11,000	L11,001 a 12,000	L12,001 a 14,000	Más de 14,000	En especie	Total	%
Menos de 40 horas por semana	44	21	15	9	2	3	1	1	0	0	1	0	5	102	14%
40 horas por semana	14	11	13	10	4	1	1	1	0	0	1	1	0	57	8%
Más de 40 horas por semana	89	104	100	111	69	54	14	13	2	2	3	5	0	566	78%
<b>Total</b>	<b>147</b>	<b>136</b>	<b>128</b>	<b>130</b>	<b>75</b>	<b>58</b>	<b>16</b>	<b>15</b>	<b>2</b>	<b>2</b>	<b>5</b>	<b>6</b>	<b>5</b>	<b>725</b>	<b>100%</b>
Porcentaje	20%	19%	18%	18%	10%	8%	2%	2%	0%	0%	1%	1%	1%	100%	

Del conjunto de personas que trabajan, el 28 % no trabaja todo el año. El resto del año el 44% se dedican a labores como obreros en actividades agrícolas, ganaderas y de pesca; un 14 por ciento se dedican a trabajo en el hogar como amas de casa; un 8% como obreros de la producción y un 16 por ciento no realiza ninguna actividad laboral.

Las personas de 15 años a más que no trabaja ni estudia representa menos del 1%, a diferencia del INE, 2016, el porcentaje de jóvenes años que no estudian ni trabajan es de 25,3%.

Del conjunto de personas que no trabajan, el 91.3% refiere que se dedica a las labores del hogar (son mujeres), un 4 por ciento estudia y un 3 por ciento no ha buscado o no ha encontrado trabajo.

### 7.2.3. Condiciones de las viviendas

#### Infraestructura

Con respecto a la tenencia de la vivienda, se encontró que en el 50 % de los casos es propia, con título de propiedad o documento legal.

Vivienda propia		
	Total	Porcentaje
<b>Si</b>	286	50%
<b>No</b>	289	50%
<b>Total</b>	575	100%

	Total	Porcentaje
Bahareque	33	6%
Bloque/ladrillos	212	37%
Plástico, cartón, lata	46	8%
Adobe	260	45%
Madera curada	18	3%
Bambú, caña, vara, madera rústica	5	1%
Otro	1	0.2%
<b>Total</b>	<b>575</b>	<b>100%</b>

Según las condiciones de infraestructura de las viviendas, se encontró que en el 45% las paredes son de adobe, el 37% de Bloque/ladrillo, 6% de Bahareque, el 8% de plástico, cartón o lata y el 4.2% de madera curada, bambú, caña, vara, madera rústica y otros.

Los techos mayormente de tejas (57%), aluzinc y/o zinc (34%) y el 8% de plástico, cartón, madera y otros.

Tipo de techo de la vivienda		
	Total	Porcentaje
Teja	329	57%
Lámina aluzinc, zinc	198	34%
Asbesto	2	0%
Plástico	28	5%
Madera	6	1%
Otro	2	0.3%
Cartón	10	2%
<b>Total</b>	<b>575</b>	<b>100%</b>

Para los pisos el material predominante es el cemento con el 63%, 23% de tierra, 8% granito y cerámica, el restante 6% de ladrillo mosaico y madera.

Los espacios utilizados para dormir, se encontraron que en el 50% de las viviendas cuentan con 1 espacio para dormir, en el 35% 2 espacios, en el 13% tres espacios y en el 2% con más de 4 espacios.

La disponibilidad de servicios básicos contempla la utilización de fuentes de energía y agua, así como sistemas de eliminación de excretas. Además, se incluyó el sistema de descargue tanto en el caso de eliminación de las excretas (con tazas lavables e inodoros) como de las aguas que utilizan para lavar.

Se encontró que en el 79% de las viviendas cuentan con energía eléctrica. Para cocinar el 77% utiliza el fogón tradicional (sin chimenea); el 10% fogón improvisado de piedra, bloque, ladrillo; el 8% ecofogón o fogón mejorado con chimenea y el 5% estufa eléctrica.

### Consumo y disponibilidad de Agua

En el consumo y la disponibilidad de agua se contemplan las fuentes de agua para el uso en el hogar, almacenamiento del agua para beber, tipo de tratamiento del agua para beber y la disponibilidad de la misma (regularidad del suministro y distancia para obtenerla).

Fuentes de agua para consumo en el hogar		
	Total	Porcentaje
Tubería de agua potable con llave	416	72%
Pozo domiciliar	91	16%
Pozo público o comunitario	36	6%
Otra fuente de agua para consumo	32	6%
<b>Total</b>	<b>575</b>	<b>100%</b>

Respecto a las fuentes de agua para el consumo en el hogar, el 72% la obtiene por tuberías, 16% pozo domiciliar y 12% pozos públicos y otras fuentes (ríos, quebradas, la compran o se la regalan).

En el caso de quienes cuentan con tuberías el 76% refiere que tiene llave fuera de la casa en la propiedad y el 21% dentro. Al 4.6% les llega el agua diaria, al 47.6% día de por medio y al 47.8% una vez a la semana o más retirado.

Para quienes refieren tener pozo domiciliar, el 60% está tapado o protegido y el 40% con bomba manual o eléctrica.

Quienes obtienen el agua de pozo público o comunitario, el 75% la extrae con bomba manual o eléctrica. Quienes obtienen el agua de otras fuentes, el 69% refiere que se la regalan y el 25% la compra.

Las viviendas que no obtienen el agua por tubería o pozo domiciliar, el 81% caminan de 5mt. a 100 metros para tener acceso a la misma. El 19% restante camina de 300mt. a 2 kilómetros.

En relación al sistema de eliminación de excretas que usan en las viviendas, el 45% utiliza taza lavable, 34% letrina seca/fosa simple, y 3% inodoros. Las tazas lavables e inodoros utilizan el 99.6%% fosas sépticas como formas de descargue de excretas y un pequeño grupo aún las descarga al río. El 13% que refiere no tener sistema de eliminación de excretas lo hacen al aire libre y el 6% le presta algún vecino o familiar.

Sistema de eliminación de excretas			
		Total	Porcentaje
Letrina	seca/fosa simple	194	34%
Taza lavable		258	45%
Inodoro		17	3%
Al aire libre		73	13%
Otro		3	1%
Prestado		30	5%
<b>Total</b>		<b>575</b>	<b>100%</b>

El agua que utilizan en el baño, lavar ropa y trastos, el 68% la tira al patio, el 18% a la calle, el 7% a la quebrada, río u hondonada, y el 7% a fosa séptica o resumidero.

#### 7.2.4. Medios para movilización y/o comunicación

Se consultó respecto a si el hogar cuenta con algún tipo de medios de movilización y comunicación. El 32% no cuenta con ningún medio para movilizarse, un 61% tiene bicicleta, 18% tiene moto, 6% tiene carro, el 2% tiene carreta, el 1% tiene caballo.

Medios de movilización en el hogar	SI	NO	Porcentaje No tiene
En el hogar cuenta con carreta para movilizarse	10	565	98%
En el hogar cuentan con caballo para movilizarse	8	567	99%
En el hogar cuentan con bicicleta para movilizarse	352	223	39%
En el hogar cuentan con moto para movilizarse	104	471	82%
En el hogar cuentan con carro para movilizarse	34	541	94%
<b>Ninguno</b>	<b>182</b>	<b>393</b>	<b>32%</b>

Con respecto a los medios de comunicación, el 81% de los hogares tienen teléfono celular, a diferencia de los datos del INE que refiere que 75 de cada 100 habitantes hace uso de la telefonía celular; el 59% tienen televisión, el 43% radio y el 4% Tablet, computadora o internet, éste último dato diferente mucho de los datos de INE que refiere que el 84.1% de la población hondureña usa internet al menos una vez la semana, siendo este una referencia del área urbana, lo que puede estar indicando la gran brecha que existe entre el acceso de la población urbana referente a la población rural. El 13% refiere que no cuenta con ningún medio de comunicación de los antes descritos.

Medios de comunicación en el hogar	SI	NO	Porcentaje No tiene
Radio	245	330	57%
Televisión	336	236	41%
Internet	6	569	99%
Computadora	10	565	98%
Tablet	4	571	99%
Teléfono	465	110	19%
<b>Ninguno</b>	<b>73</b>	<b>502</b>	<b>13%</b>

#### En resumen

- Las familias están integradas por entre 2 a 11 personas concentradas en el rango de familias con entre 3 a 6 integrantes con más mujeres que hombres, con el 81 por ciento de personas entre cero a 34 años, entre ellas un alto porcentaje de menores de 1 año y de 19 a 34 años, en contraste con un pequeño porcentaje de personas mayores de 65 años.
- La jefatura de los hogares está concentrada en hombres y mujeres jóvenes de entre 25 a 44 años con una edad promedio de 38.9 años, reconociéndose a la mujer como jefa de familia en el 27% de los casos. La gran mayoría de estas personas solamente han aprobado algún grado o completado la educación básica y otro grupo no ha aprobado ningún grado y/o es analfabeta.
- El ámbito ocupacional de los jefes y jefas de familia es bastante restringido a actividades económicas poco remuneradas, en su mayoría con ingresos que están por debajo de los L7,000 lempiras.
- En el caso de las mujeres la situación un alto porcentaje de ellas son jóvenes entre los 19 y 34 años quienes en su mayoría se dedican al trabajo doméstico no remunerado (en sus casas) con lo cual se reducen mucho más sus posibilidades laborales y por lo tanto sus ingresos económicos, colocándolas en una situación de mayor vulnerabilidad y privaciones que afectan su desarrollo integral.
- Los hogares encuestados están integrados por un promedio de 4.7 personas con un alto porcentaje de niñas, niños y adolescentes, y personas adultas jóvenes de 19 a 34 años.

- Entre las edades de un día a 18 años se encuentra mayor diferencia entre la cantidad de mujeres y hombres hasta en un 28% más de mujeres, lo cual se incrementa en el grupo de 1 a 3 años en el que esta diferencia alcanza el 38 por ciento. A partir de los 19 años, esta relación cambia drásticamente cuando se reduce la cantidad de mujeres y aumenta la de los hombres.
- Un alto porcentaje de integrantes de la población en edad escolar, asisten a la escuela (80%). La educación básica es la que acumula el mayor porcentaje de estudiantes y las mujeres son las que más asisten con un 5% más que los hombres, principalmente entre las edades de 7 a 15 años. Se encontró que el grupo de niñas y niños en edad de ingresar al preescolar es el que menos asiste a la escuela, en iguales porcentajes entre mujeres y hombres. En el grupo de 15 años a más, se encontró un 11.4% de personas que no tiene ningún nivel de escolaridad y de ellas 155 no saben leer ni escribir.
- Respecto a que se dedica, en los hogares se encontró que el trabajo doméstico está a cargo únicamente de las mujeres, desde niñas de 11 años de edad hasta mayores de 60 años. Otro porcentaje alto son las personas que estudian y le siguen quienes realizan actividades que les generan ingresos económicos para la familia. Las principales actividades como obreros (de la agricultura, ganadería y pesca, transporte y construcción), comerciantes minoristas y menor medida de servicios, seguridad y militares, cuyas edades oscilan entre los 19 y 44 años y con ingresos menores del costo de la canasta básica.
- De los 643 niños y niñas menores de 5 años que fueron pesados en la encuesta, un alto porcentaje (88%) son llevados a control de peso con regularidad, principalmente en los puestos de salud de sus comunidades. Los datos revelan que, en los últimos 5 años, entre los hogares encuestados fallecieron 8 menores de 1 año, el 50% por causas desconocidas y el resto por fiebre, diarrea, microcefalia y/ falta de oxígeno.
- La mitad de las familias son propietarias con documentos legales de las viviendas que habitan. En su mayoría las casas son de adobe (45%), más de la mitad con techos de tejas o aluzinc (34%), dos tercios con pisos de tierra y lo más común es que cuentan con 1 espacio (50%) o dos (35 por ciento) para dormir. Más de dos tercios utilizan el fogón tradicional para cocinar.
- La mayoría de los hogares cuenta con suministro de energía eléctrica (79%). La fuente de agua potable para el consumo en el hogar más común es la de tubería (72%), mayormente con llave fuera de la casa en la propiedad y cuentan con fluido regularmente día de por medio (48%), al menos una vez a la semana o más (48%). Más de un cuarto se abastece por pozo domiciliar o comunitario, se la regalan o la compran. Entre quienes no obtienen el agua por tubería o pozo domiciliar, caminan de 300mt. a 2 kilómetros (19%).
- Un 45% de los hogares utilizan taza lavable y el cien por ciento está conectada a una fosa séptica, aunque un trece por ciento refiere no tener ningún sistema de eliminación de excretas, por lo cual lo hacen al aire libre o le prestan a algún vecino. Más de dos tercios tira al patio el agua utilizada para lavar ropa y otros usos.
- Los resultados de la encuesta muestran que dos tercios de los hogares tienen bicicleta como medio para movilizarse y que un tercio no cuentan con ningún tipo de medio. El 81 por ciento tienen teléfono celular, más de la mitad tienen televisor y más de un tercio tienen radio.

### 7.3. Análisis de indicadores del IPM

#### 1. Dimensión Educación

Para el estudio de IPM, en la dimensión educación, se consideró que el hogar está privado si cumple con alguno de los siguientes criterios:

- Al menos un niño o niña entre 4 y 15 años no asiste a la escuela. En este sentido el estudio encontró que el **20% de los hogares** hay al menos un niño entre 4 y 15 años NO asiste a la escuela.
- Al menos una persona entre 15 y 49 años tiene 6 años de estudio o menos. En el **98% de los hogares** hay al menos una persona entre 15 y 49 años que tiene 6 años de estudio o menos.
- Al menos una persona mayor de 15 años que no sabe leer ni escribir. En el 20% de los hogares se encuentra que al menos una persona mayor de 15 años que no sabe leer ni escribir.

Las tres condiciones de privación están presentes en el 4% de los hogares.

El 29% tiene dos de las condiciones de privación. El 64% tiene una condición de privación y el 1% no presentó ninguna privación.

#### 2. Dimensión Salud

Se considera que el hogar está privado si cumple con alguno de los siguientes criterios:

- Al menos un menor de 5 años muestra peso inadecuado para su edad. El **12% de los hogares** tiene al menos 1 menor de 5 años con peso inadecuado para la edad.
- Al menos un menor de 1 año ha fallecido en los últimos 5 años. En el **1% de los hogares** se identificó que al menos un menor de 1 año ha fallecido en los últimos 5 años.
- No cuenta con servicio de agua por tubería o pozo protegido con llave o bomba a menos de 100m de la vivienda y eliminación de excretas por inodoro o letrina de cierre hidráulico conectada a fosa séptica. El **58% de los hogares** no cuenta con servicio de agua por tubería o pozo protegido con llave o bomba a menos de 100m de la vivienda y eliminación de excretas por inodoro o letrina de cierre hidráulico conectada a fosa séptica.

No se encuentran hogares que tengan las tres condiciones de privación. El 55% tiene una condición de privación, el 8% tiene dos de las condiciones de privación. y el 37% no presentó ninguna privación.

#### 3. Dimensión Trabajo

Se considera que el hogar está privado si cumple con alguno de los siguientes criterios:

- Al menos una persona ocupada del hogar que trabaja 40 h/semana gana menos de un salario mínimo o ha estado ocupada algunos meses del año (trabajo temporal) y el ingreso promedio al año es menor a un salario mínimo. El **93% de los hogares** tiene al menos una persona ocupada que trabaja 40 h/semana gana menos de un salario mínimo o ha estado ocupada algunos meses del año (trabajo temporal) y el ingreso promedio al año es menor a un salario mínimo.



- Al menos un niño menor de 14 años trabaja, o de 14 a 15 años trabaja más de 20 horas por semana y no estudia, o de 16 a 17 años trabaja más de 30 horas semanales y no estudia. En el **2% de los hogares** se encuentra al menos un niño menor de 14 a 15 años trabaja más de 20 horas por semana y no estudia, o de 16 a 17 años trabaja más de 30 horas semanales y no estudia. En este estudio no se encontró niño menor de 14 años trabajando.
- Al menos un integrante de 18 a 65 años ha buscado trabajo y no encuentra. En el **1% de los hogares** hay al menos un integrante de 18 a 65 años que ha buscado trabajo y no encuentran.

No se encontró hogares que tenga las tres condiciones de privación  
62% tiene una condición de privación y el 36% no presentó ninguna privación y el 2% tiene dos de las condiciones de privación.

#### 4. Dimensión Nivel de vida/vivienda

Se considera que el hogar está privado si cumple con alguno de los siguientes criterios:

- Tiene piso de tierra o techo de palma o material de desecho o pared de bahareque, caña-vara, madera rústica o materiales de desecho. El **63% de los hogares** tienen piso de tierra o techo de palma o material de desecho o pared de bahareque, caña-vara, madera rústica o materiales de desecho.
- No cuenta con conexión a energía eléctrica de cualquier fuente pública o privada. El **21% de los hogares** NO cuenta con conexión a energía eléctrica de cualquier fuente pública o privada.
- Se utiliza para cocinar leña o carbón vegetal en fogón sin chimenea. El **87% de los hogares** se utiliza cocina de leña o carbón vegetal en fogón sin chimenea, para cocinar.

Las tres condiciones de privación están presentes en el 17% de los hogares.  
El 45% tiene dos de las condiciones de privación. El 30% tiene una condición de privación y el 8% no presentó ninguna privación.

#### 5. Dimensión Acervo Patrimonial

Se considera que el hogar está privado si cumple con alguno de los siguientes criterios:

- La familia no cuenta con documentación legal que le acredite como propietaria de la vivienda. El **50% de los hogares** no cuenta con documentación legal que le acredite como propietaria de la vivienda.
- En la vivienda hay 3 o más personas durmiendo por cuarto (excluyendo cocina, baño y garaje). En el **60% de los hogares** hay 3 o más personas durmiendo por cuarto (excluyendo cocina, baño y garaje)
- No posee al menos dos medios para movilización y/o comunicación (bicicleta, motocicleta, carro, caballo, carreta, radio, televisión, teléfono celular o dispositivos con conexión a internet). El **100% de los hogares** no posee al menos dos medios para movilización y/o comunicación.

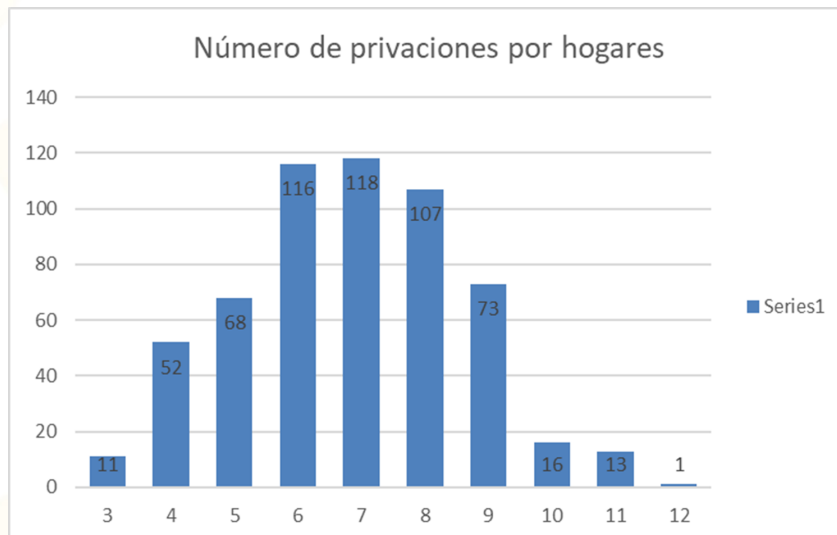
Las tres condiciones de privación están presentes en el 35% de los hogares.  
El 40% tiene dos de las condiciones de privación. El 25% tiene una condición de privación y no se encontró hogares sin ninguna privación.

## 6. Pobreza Multidimensional.

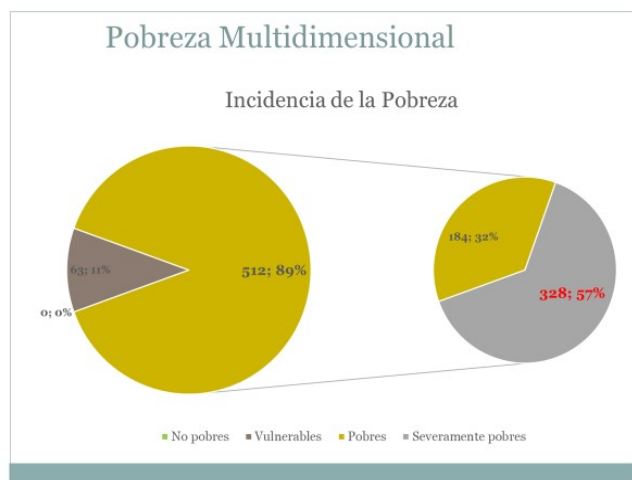
De acuerdo a los parámetros para establecer las características de pobreza, en este estudio se determinó de la siguiente manera:

- 1-2 privaciones el hogar NO es pobre.
- 3-4 privaciones el hogar es pobre vulnerable.
- De 5 a más privaciones el hogar es considerado pobre
- De 7 a más privaciones el hogar es considerado pobreza severa.

De acuerdo a esos parámetros las caracterizaciones de los hogares en este estudio son de la siguiente manera. No existen hogares NO pobres. De 15 indicadores estudiados se encontraron que en una vivienda hay 12 privaciones. El 11% son pobres vulnerables y 89% son pobres. De éste 57% están en condiciones de pobreza severa.



La incidencia de la Pobreza es del 89%  
 La intensidad de la pobreza es 48.09%  
 El Índice de Pobreza Multidimensional es de 0.43%



## VIII. CONCLUSIONES

En este estudio se ha caracterizado la pobreza multidimensional de 19 comunidades de los departamentos de Choluteca y Valle, ubicados en el sur de Honduras y son eminentemente rurales, el estudio estuvo enfocado en los hogares donde habitaban niños y niñas menores de 5 años.

De acuerdo a las cinco dimensiones establecidas durante el proceso de elaboración de IPM: Educación, Salud, Trabajo, Condiciones de vivienda y Acervo patrimonial se encuentran datos con una base significativa para tomar en cuenta en el proceso de planificación que pretende realizar la FA, pues muestran de manera clara cuál es la realidad que viven los hogares donde habitan niños y niñas menores de 5 años.

Es importante mencionar que, de acuerdo a la información suministrada, de manera general, tenemos que los hogares encuestados se caracterizan por: al menos una persona es menor de 5 años, la mayoría de los hogares están conformados por 6 miembros o menos, con un promedio de 4.7 habitante por hogar y 55% son mujeres. El grupo de mayor concentración es el de 19 a 34 años seguido del grupo de 1 a 3 años; un poco menos del tercio de la población son de las edades escolares.

Referente a los jefes de hogar éstos están en las edades comprendidas de 15 a 65 años. en este estudio se encontró que la mayoría son jefes de familia masculino, dato que coincide con la Encuesta Permanente de Hogares de Propósitos Múltiples (Honduras, 2017).

Respecto al nivel escolar de los jefes de hogar en este estudio se encontró que la mayor aprobó **al menos un grado** de la **educación básica**; muy similar a los datos de país.

El umbral de privaciones se caracteriza de la siguiente manera:

En la dimensión de educación, en general los hogares presentan al menos una privación y el indicador de escolaridad es el que tiene el mayor porcentaje de hogares con privación.

En la dimensión de salud en la mayoría de los hogares se presentan de una o dos privaciones, siendo el indicador de acceso a agua potable y saneamiento básico con mayor porcentaje de hogares con esta privación.

La dimensión de trabajo la mayoría presenta una privación siendo el indicador de subempleo con el mayor porcentaje de hogares con esta privación.

En la dimensión de vivienda, la mayoría de los hogares tiene de una a tres privaciones, siendo el indicador combustible del hogar el que mayor cantidad de hogares presenta esta privación.

La dimensión de acervo patrimonial todos los hogares tienen de una a tres privaciones, siendo el indicador de bienes (capacidad de movilización y comunicación) donde todos los hogares están en situación de privación.

En las cinco dimensiones se encontraron de 3 a 12 privaciones, encontrando la mayor de hogares entre 6 y 8 privaciones.

Incidencia de Pobreza se encontró que no hay hogares no pobres y que la mayoría están en el rango de pobreza y de este más de la mitad están en pobreza extrema y la intensidad de la pobreza está ubicada en casi la mitad de los hogares estudiados.

## IX. RECOMENDACIONES

Por ser un estudio pionero, compartir la información con otros actores claves, socios o aliados, tanto de los que están en las zonas donde se implementó el estudio como a nivel nacional, de tal manera que sirva como puntos referentes en las tomas de decisión de sus acciones en esos territorios.

Se recomienda compartir estos resultados con las comunidades estudiadas para que ellos conozcan desde esta dimensión, las condiciones en que están viviendo y de esta manera también puedan establecer estrategias en sus Planes de Desarrollo Comunitarios para superar esta situación.

Tomar en cuenta la información suministrada en este estudio de tal manera que pueda complementarse con otros estudios que sirvan de base para proceso de planificación.

Continuar procesos de estudios IPM donde se puedan involucrar dimensiones como: migración y violencia, así como revisar los indicadores de este IPM que se puedan incluir nuevos indicadores.

## ANEXOS

**Instrumento IPM FA**  
**Fotos (Taller inducción, trabajo de campo)**

## BIBLIOGRAFIA

- Algoritmo para la construcción del índice de pobreza multidimensional – IPM.
- Costa Rica. Instituto Nacional de Estadística y Censos. *Índice de pobreza multidimensional: metodología*. Instituto Nacional de Estadística y Censos. San José, C.R.: INEC, 2015. 76 p.
- SCGG-INE (2016). *Medición Multidimensional de la Pobreza*. Honduras. Tegucigalpa: Secretaría de Coordinación General de Gobierno y El Instituto Nacional de Estadística.
- STPP y MINEC-DIGESTYC (2015). *Medición multidimensional de la pobreza*. El Salvador. San Salvador: Secretaría Técnica y de Planificación de la Presidencia y Ministerio de Economía, a través de la Dirección General de Estadística y Censos.
- *Medición de la Pobreza Multidimensional: El caso ecuatoriano*. César A. Amores L.
- Juan Carlos Feres, Xavier Mancero. *Enfoques para la medición de la pobreza. Breve revisión de la literatura*. División de Estadística y Proyecciones Económicas. CEPAL - SERIE Estudios estadísticos y prospectivos No. 4. Santiago de Chile, enero de 2001.
- *La multidimensionalidad de la pobreza. Una revisión de la literatura*. Briggite Aguirre. Universidad Católica de Colombia. Diciembre de 2010.
- *Recuento y medición multidimensional de la pobreza*. Sabina Alkire, Universidad de Oxford, y James Foster, Universidad Vanderbilt y Universidad de Oxford. Documento de trabajo OPHI No. 7. Diciembre de 2007 (Revisado en mayo de 2008).
- *Del análisis de pobreza unidimensional a multidimensional: revisión de elementos conceptuales y empíricos previos, para el análisis de la pobreza en el marco de la teoría de las Capacidades*. Liliana María Gallego Duque. Departamento de Economía Aplicada Universidad Autónoma de Barcelona. Junio 2008.
- Códigos y Títulos Ocupacionales en Honduras. Secretaría de Estado de Trabajo y Seguridad Social. Dirección General de Empleo. 12 de Septiembre de 2006.

Sitios Web consultados:

- [http://catarina.udlap.mx/u\\_dl\\_a/tales/documentos/lec/escaroz\\_c\\_ga/capitulo1.pdf](http://catarina.udlap.mx/u_dl_a/tales/documentos/lec/escaroz_c_ga/capitulo1.pdf)
- [http://www.ine.gob.hn/index.php?option=com\\_content&view=article&id=95](http://www.ine.gob.hn/index.php?option=com_content&view=article&id=95)